

小城似欲留人住

◎文|王旭辉

安吉，一个隐于浙北群山中的小城，其名字来源于“安且吉兮”一句，意为“美好而舒适”，是汉灵帝从诗经《无衣》一诗中摘取的名字，安吉的景致，也果然不负其名。

到安吉，最好的时节是秋季，从南太湖出发，沿着西苕溪，一路向西南走，两岸的荻花便会在眼前缓缓铺开，如果把目光放得更远，便会看到这里的村镇是如何与碧绿如洗的竹林和睦相处的，如果走得慢一些，耐心也肯多一些，愿意等到天目山里的第一场雪落下，再一步步登上天目七尖中的最高峰龙王山的话，便可收到由一个银装素裹的江南发来的默默邀请：留下来吧。于是，疲倦的人们便再也不想走了。也许，这样的表述过于浪漫，但对很多选择定居于此的新安吉人而言，这的确是一种心理真实。

能留住旅人的，当然不只有这里的景色，更重要的还有生于斯长于斯的人们。初到安吉的客人，面对本地主人热情款待的一桌席面，往往会陷入“凌乱”。白茶还可理解，毕竟名声在外，除开安吉，别处并不生长。各类冬笋、春笋、鞭笋也是地方特色。但当你面对苋菜梗蒸豆腐、胡辣羹、老豆腐等等一系列江浙菜、安徽菜、河南菜、湖北菜甚至福建菜在同一个桌子上开会时，心里就不免会冒出一个奇怪的念头来：好嘛，这应该就叫群英荟萃吧？等到酒酣耳热之际，主人们说到动情处，不禁说起本地话时，仔细听，便会得到一个惊人的发现。在这里，吴侬软语与中原官话竟能在同一个人的嘴里轮番登场，似乎每个人都至少会说两三种方言，而这却丝毫不影响他们之间的相互交流。此时，你终于对这桌宴席有了更深入的看法：原来，这里主打的就是一个兼收并蓄。但很快，你又会产生对此更深的困惑：这座小城明明被天目山三面环抱，这样半封闭的地理条件又是如何孕育出当地人开放的精气神呢？

直到在这里住久了，在那段少有人至的安城城墙边上走了一遭又一遭，对那些源于明代清代乃至民国的各色城砖越发熟悉后，进而对这座城市的历史好奇时，这个谜题才终于有了答案。一百六十年前，太平天国与清政府以此地为战场，期间，战乱、饥饿和瘟疫让这里的原住民只剩下原来的十分之一。此后，那些豫鄂皖苏和浙省上八府的百姓来此垦荒定居，直到建国初期才停止，前后持续了八十余年，是安吉历史上最近的一次移民潮，而这也奠定了如今安吉的精神底色：原来，每个安吉人都曾是流落在外的外乡人，而环抱小城的天目群山，便是疲惫旅人们的避风港。

CONTENTS

7 长江文化 江山如画鞠生民

长江作为亚洲第一大河流，自西而东横贯中国腹地十个省、市、自治区，全长6300余公里，流域面积达180万平方公里，自然条件千差万别，因而流域内各地的文化也是千姿百态，气象万千，这些不同地域、不同特色的文化互相交流，互相融合，为长江流域饮食文化奠定了深厚的基础。

24 特别策划 安吉，江南的另一种样子

“青山隐隐水迢迢，秋尽江南草未凋。”晚唐小杜的两句诗，放之初冬的安吉，再贴切不过。江南，有平原水乡的风情，也有山水迢递的风骨。浙北的安吉，山水青绿，恰是江南的另一种样子。



50 特别策划 小城市的新青年

天目碧水，古老而年轻。古老的是时间，是山川大地；年轻的，也是时间，也是山川大地，以及与绿水青山双向奔赴的安吉新青年。



保护赤水河， 保护长江鱼类的重要家园

赤水河流域淡水生态系统保护与修复规划



CONTENTS



64 专题策划 安吉何以富产“绿电银行”

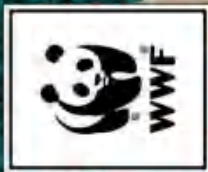
安吉独特的山水地理禀赋和气候条件，为建设大型抽水蓄能电站提供了可能。被称为“绿电双子星”的天荒坪抽水蓄能电站和长龙山抽水蓄能电站，便坐落于安吉县天荒坪镇境内。两座电站的上水库，如同两颗明珠，镶嵌在无边竹海中，熠熠生辉，泽被万民。

72 流域映像 灵动太湖

太湖流域是扬子鳄、斑鳖、江豚生活的家园，但是它并不独属于这些水中巨物，它们只是流域世居生物中人们最耳熟能详的代表。这里还生活着众多并不广为人知的野生动植物，它们和这些声名显赫的物种，共同组成了太湖流域精彩的生命世界。

126 真视听 云梦泽边的对话

在被电子图像和钢铁丛林充斥的现代生活中，阅读纯文学、亲近大自然似乎已变得奢侈。但仍有一些人在坚持用好的标准，记录急速变化的时代。他们是编辑，是写作者，是传递文字力量的人。



四份工作 十二个孩子 近二十项职责 谁是最繁忙的 母亲

(占产业总量
百分比)

70%

60%

50%

40%

30%

棉花 谷物 工业品 淡水鱼 大米 (年)

为保护负重的长江
WWF在行动

更多信息登录: www.wwfchina.org



2024年1月号
总第320期

封面：航拍安吉竹海 图片来源：视觉中国
责任编辑：王芳丽
校对：左凌云 王旭辉 何大猷
设计：崔玮

◎ 刊首语

1 小城似欲留人住|王旭辉

◎ 长江文化

7 江山如画鞠生民|姚伟钧

◎ 特别策划【青绿安吉】

14 天目山下，西苕溪畔|梅松

24 安吉，江南的另一种样子|雪青马

34 浙北有修竹|汪群

42 白茶寻踪|陈霞

50 小城里的新青年|雪青马

56 梅溪味道|白锡军

◎ 专题策划

64 安吉何以富产“绿电银行”|华迎春

◎ 流域映像

72 灵动太湖|王聿凡

◎ 水文化之旅

96 海上丝路起点：大汉三墩|小重山

◎ 江河美文

104 山水诗篇|飞廉

108 泊南浔|林肖

◎ 水现实世界

112 卷羽鹤鹑：翱翔在记忆天空中的巨鸟|韦晔

◎ 味道

122 西安的四样果|蟠桃叔

◎ 真视听

126 云梦泽边的对话|舒飞廉 吴越

主 管 中国长江三峡集团有限公司
主 办 长江三峡集团传媒（宜昌）有限公司
出 版 长江三峡集团传媒（宜昌）有限公司
编 辑 《中国三峡》杂志社

国内统一刊号 CN 42-1786/TV
国际标准刊号 ISSN 1006-6349
邮 发 代 号 38-483
广告经营许可证号 4205004000012
本 刊 顾 问 聂卫国 陆佑楣 李永安 卢 纯
编 委 会 主 任 雷鸣山 韩 君
编 委 会 委 员 李富民 王良友 陈瑞武 曾 义
吕庭彦 王武斌 张超然 张曙光
吴海斌 喻新强 降 初 李新平
王 玉 祥 张 海 星

出 品 人 张海星 李小冬
总 编 辑 柳向阳
副 总 编 辑 任 红
编 辑 吴冠宇 王芳丽 王旭辉 左凌云
费 莉 何大猷

视 觉 统 筹 黎 明
设 计 制 作 崔 玮 李雨潇 宋 程 李 敏
联 系 电 话 010-59401586

地 址 湖北省武汉市江岸区三阳路 88 号
邮 编 430014
网 址 www.ctg.com.cn
新 浪 微 博 中国三峡杂志
官 方 微 信 CTGmagzn
北 京 办 公 室 王 弘 010-59401514

邮 编 101199
成 都 办 公 室 王 芳 丽 010-59401472
成 都 市 高 新 区 府 城 大 道 东 段
288 号 三 峡 大 厦 1305 室

发 行 王 昊 010-57082645
通 联 广 告 黎 明 010-59401586

如何获赠《中国三峡》

读者朋友，可至以下地点扫码获赠：

北京雍和书庭 / 南京先锋书店总店 / 上海三联书店武汉店 /
武汉视觉书屋 / 武汉诚与真书店 / 单向空间顺德店 / 深圳飞
地书局 / 杭州纯真年代书吧 / 三峡工程博物馆

印刷装订：北京利丰雅高长城印刷有限公司
北京市通州区科创东二街 3 号院 3 号楼 1 至 2 层 101
联 系 人：马佳骅 13810686921

本刊敬告：投稿凡经本刊使用，即视为作者同意授权本刊其作品包括
但不限于电子版信息网络传播权、无线增值业务权；本刊支付的稿费
已包括上述使用方式的稿费。尚未收到本刊样书的作者，请速与本刊
联系，以便我们奉寄样刊及稿酬。



江西赣州：客家梯田错落有致，金色田地稻浪翻滚。图片来源：视觉中国

江山如画鞠生民

长江流域地理环境与饮食文化

◎文|姚伟钧 编辑|王芳丽

在创造人类文化的自然环境中，河流是人类各种文化发源的天然摇篮，世界著名的底格里斯河、幼发拉底河、尼罗河、恒河等，都和一些民族文化的诞生、形成有着密切的关系。长江作为亚洲第一大河流，自西而东横贯中国腹地十个省、市、自治区，全长6300余公里，流域面积达180万平方公里，自然条件千差万别，因而流域内各地的文化也是千姿百态，气象万千。这些不同地域、不同特色的文化互相交流，互相融合，为长江流域饮食文化奠定了深厚的基础。

中国作为一个幅员辽阔的泱泱大国，自古以来，不但社会经济的发展很不平衡，文化的发展也很不平衡，而经济的发展、文化的形成，又都受地理环境制约，地理环境通过物质生产及

技术系统等形式，深刻而长久地影响着人们的生活。从一定意义上来说，地理环境是人类文化创造的自然基础。

考古与现代农业科学证据表明，原始农业的出现，粮食作物的品种选择与开始种植时期，在世界不同地区之所以有先后异同之别，与地理环境的特性息息相关。特别是在古代中国，由于受到各地区之间不同自然条件的强烈影响，加之生产力水平低下，各地区的生产门类、饮食生活就有较大的区别，物质文化面貌各具特色，逐渐形成了不同的饮食文化区域。在我国主要分为以黄河流域的中原地区为中心的旱地农业经济文化区，它以首先培育出优良的小米著称；以长江中下游地区为中心的稻作经济文化区，



新石器时代屈家岭文化出土的稻谷 供图：姚伟钧

它以生产世界上最早的稻米闻名。可见，一个地区饮食文化类型的形成，是由该地区的地理环境、人民所从事的物质生产、所采用的生产方式等多种因素决定的。

根据考古发掘的证据来看，当人类在陆地上开始活动的时候，出于人类自身的本性，都是选择最优良的自然环境作为栖身之所的。长江中下游地区气候温暖湿润，雨量充沛，河流密布，土壤肥沃，是发展水稻的理想之地，所以，早在八千多年前，这里就产生了以稻作为特点的原始农业，并逐渐向四周延伸开去，可见，栽培稻谷在长江流域有着悠久的历史。能够使人清楚地认识这一点的是距今一万至四千年间的长江流域

新石器时代的众多遗址，即：仙人洞文化遗址、玉蟾岩文化遗址、彭头山文化遗址、河姆渡文化遗址、罗家角文化遗址、马家浜文化遗址、崧泽文化遗址、良渚文化遗址和屈家岭文化遗址等，它们都是以出土了大量稻谷而著称于世的。

按照年代排列，近年在江西万年仙人洞遗址和湖南道县玉蟾岩遗址发现了迄今最早的稻谷。经美国学者进行植硅石分析研究，初步认定在江西万年仙人洞遗址距今一万二千年的文化堆积层中发现有野生稻和栽培稻共存。玉蟾岩是一处旧石器时代晚期到新石器时代早期的洞穴遗址，该遗址发现有距今一万二千年的稻谷实物标本，其中也包含有野生稻和栽培稻。

一方水土养一方人， 我们吃什么， 怎么吃， 其实是一个 历史地理问题。

在湖南澧县彭头山、八十垱新石器时代早期遗址中发现的稻谷距今八千多年。据故宫博物院、北京大学、中国农业大学的考古专家和水稻专家到现场考察后认为，这里出土的水稻时代早、数量品种多、保存状况好。出土的水稻既不像籼稻，也不像粳稻，可能是野生稻向栽培稻过渡中出现的品种。

在浙江余姚市河姆渡村新石器时代遗址第四文化层中发现的稻谷，距今七千年左右。在一个近500平方米的发掘范围内，普遍发现有稻谷、谷壳、稻秆、稻叶和其它谷类作物的堆积，平均厚度达40~50厘米，最厚处达70~80厘米，以水稻各部分的遗物为主，局部地方几乎全是谷壳，这些稻谷都已炭化，但尚不失原形，颗粒大小接近于现代的稻谷，比野生稻的颗粒大得多。经浙江农业大学鉴定，这些稻谷属于栽培的籼稻。同一层还出土了为数甚多的骨耜，制作较为精致，当系开辟稻田的工具，这也证实在七千多年以前，长江中下游就已经开始一定水平的“耜耕农业”了。同时还发现了稻穗纹陶盆，上面刻有一株稻穗，直立向上，另外二束，沉甸甸的谷粒分两边下垂。稻子进入河姆渡人的艺术生活领域，可以想见他们对于稻谷的栽培早已超过初步认识的阶段。



稻纹陶钵，河姆渡遗址出土，浙江省博物馆藏。图片来源：视觉中国

与以稻米为主食的定居饮食生活相依存的家畜饲养业在河姆渡也有一定规模，猪、狗两种家畜遗骨在此普遍发现，尤其是破碎的猪骨和牙齿。猪骨标本有54%是一二年的中小猪，其次是大猪，老猪仅占10%。这一比例说明，河姆渡人饲养猪的目的在于宰杀食用，仅留下较少老猪作为繁衍，同时还发现了一件陶塑小猪和两件猪纹陶器，捆扎整齐的一束稻穗纹与猪纹同刻在一件陶盆上，反映了稻谷栽培与养猪有一定联系。河姆渡还有较多的水牛骨头，初步认为也是驯养的，说明长江下游先民的饮食生活，主要是依赖初步发展的农畜结合型的原始农业。

与此相印证的是1979年浙江省文管会等单位发掘的浙江桐乡罗家角遗址，在第三、四层内发现了稻谷遗物，经鉴定，有籼稻和粳稻两种，其中籼稻占多数。罗家角遗址第四层的年代，经碳14和热释光测定，距今已有七千年左右，这表明，在七八千年前，我国先民已在长江中下游这片河流纵横、温暖湿润的环境中种植水稻，并有了一定的规模。从以上几处遗址出土稻谷数量之多这点推断，我国种植水稻的历史还可以上溯得更久远一些。

年代稍后的长江中下游新石器时代文化遗址，以湖北京山屈家岭最为著名，这一文化遗址



距今已有五千多年左右，是我国原始社会晚期较发达的新石器时代文化。在屈家岭出土了大量新石器时代的石制农业生产工具和日常饮食生活所需要的陶器，这表明当时已进入锄耕农业阶段，粮食种植正成为人们所需食物的可靠来源。当时人类食用的水稻，在遗址中常有发现，特别是当时人类食用后的稻谷壳，广泛施用在房屋建筑之中，那些形态完好的稻谷籽粒，经专家鉴定，是一种较大颗粒的粳稻品种，与当今栽培的品种相仿，证明我们现在食用的粳稻品种，至少已有五千多年的发展历史。

据最近几十年来的考古发现，在长江流域其它新石器时代遗址中，如湖北天门石家河、武昌放鹰台、江西修水跑马岭等地发现的稻谷距今都已有四五千年，这说明我国最早的栽培水稻应是在洞庭湖、鄱阳湖一带，然后逐步向长江中下游流域及江淮平原扩展，从而初步形成了接近于现今水稻分布的格局。

考古发现与文献记载是一致的，在中国古代文献中，记载稻的种植与人民食用也主要是

在长江流域，如《周礼》中就认为荆州、扬州“其谷宜稻”。荆、扬之地处于长江中下游地区，在春秋战国时期分属楚、吴、越，是著名的水乡泽国，《史记》叙述这里的饮食生活状况为“楚越之地，地广人稀，饭稻羹鱼”。《汉书》中也记载了：“楚有江汉川泽山林之饶，……民食鱼稻，以渔猎山伐为业。”可见，稻谷一直是长江流域人民的主食，水产品则是主要副食。所以，直到今天我们还是这样来形容湖北菜的特色：“鱼米之乡，蒸煨擅长，鲜香为本，融合四方。”

一定地理环境下的农业创造与发展，决定着人们的饮食样式，特别是在物质生产较为发达的地区更为明显。人们饮食状况如何，首先和他们创造什么、生产什么有关。中华饮食文化的南北之别，正是植根于这种与地理环境有密切依存关系的经济生活的土壤之中。我国古代长江流域各民族，由于地理环境是川泽山林，因此不仅创造了水田耕种、稻谷栽培的农业生产方式，而且还创造了与此相适应、高度发达的饮食文化类型，最终形成了重视农业，讲究饮食



- 1 彩绘凤鱼纹漆盂，云梦睡虎地 11 号墓出土。摄影 / 马耀俊 / CTPphoto / FOTOF
- 2 四川彭县出土的东汉春米画像砖 供图：姚伟钧
- 3 此组合为稻谷加工工具。河姆渡遗址出土，余姚市河姆渡遗址博物馆藏。图片来源：视觉中国

的生活传统。所以说，是得天独厚的长江，滋育了流域内饮食文化的形成与发展。

在中国古代社会，长江流域人民的主粮是稻谷，黄河流域人民的主粮是黍、稷，中国饮食文化分成两大地域系统，早在公元前五千多年就已形成，并由此形成了南北迥异的饮食习俗和具有各自风格的饮食文化类型。春秋战国以后，在黄河流域，黍、稷的主食地位逐步让位给麦，而在长江流域，稻谷始终是人民的主食，在黄河流域却列为珍品，孔子就曾用“食夫稻，衣夫锦，于女安乎”来批评他的弟子宰我不守孝道及生活奢侈。可见，食稻衣锦是当时黄河流域民众生活水平较高的象征。在长江流域，稻谷却是民间常食，其地位数千年未变。这一事实说明，长江流域的稻作文化和黄河流域的粟作文化是长期共存的，中国饮食文明的大厦，是由各地域饮食文化共同构筑的。

从中国菜肴发展史上看，也可以说明这一问题。中国最早的地方菜只有两大派，即南方菜和北方菜。到清末民初，中国各地菜系才大

致上有了眉目。《清稗类钞·各省特色之肴馔》中云：“肴馔之有特色者，为京师、山东、四川、广东、福建、江宁、苏州、镇江、扬州、淮安。”这里已包含了我们现在所说的几大菜系了。现在中国的大菜系究竟有多少，见解并不统一，但长江流域的川菜、苏菜、湘菜、楚菜、浙菜、徽菜、沪菜等菜系都是很有影响的，在烹饪方法上各有所长，各美其美。

以消费面最广的川菜为例，川菜发源于古代的巴国和蜀国，它是在巴山蜀水的地理环境下形成的，川菜以其悠久的历史、广泛的取材、多样的调味、繁多的菜式、宽广的适应面而在中国饮食领域中享有盛誉。

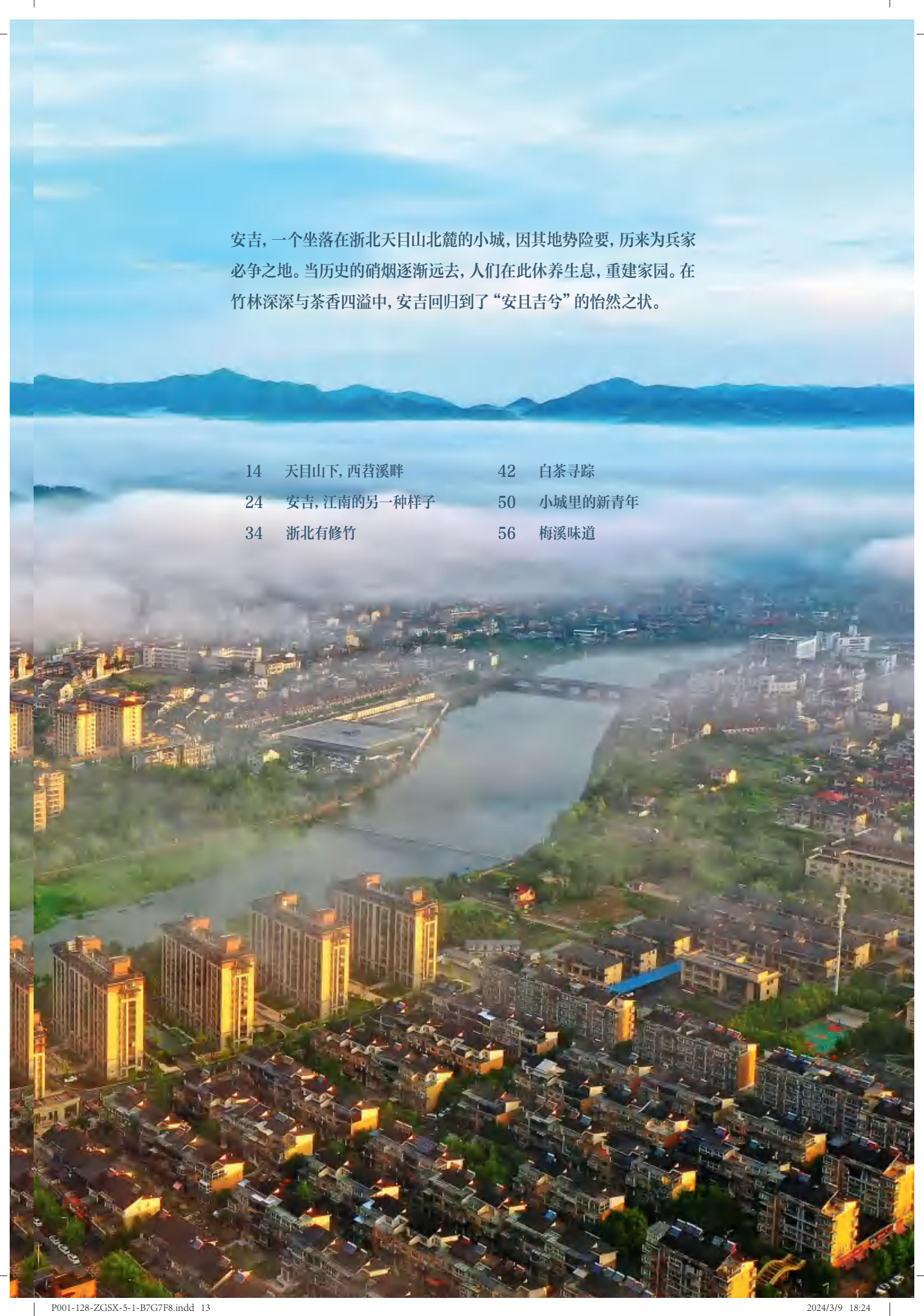
可以说，从云贵高原、巴山蜀水、荆楚大地到江南水乡，无一不是中国名馔的摇篮，这些地方丰富多彩的饮食文化的形成，是有其历史原因的，因为长江流域最早进入农业社会，稻作农业生产奠定了长江流域饮食文化的基础。没有发达的稻作农业作为经济基础，就没有丰富多彩的长江流域饮食文化。GTG

FOCUS 特别策划

青绿安吉

◎ 本专题策划 | 柳向阳 王旭辉

南溪 摄影 / 沈志华

An aerial photograph of Anji, China, showing a wide river flowing through the city. The foreground is dominated by dense residential buildings, some with traditional tiled roofs and others more modern. In the background, misty mountains rise against a clear blue sky. The overall atmosphere is serene and scenic.

安吉，一个坐落在浙北天目山北麓的小城，因其地势险要，历来为兵家必争之地。当历史的硝烟逐渐远去，人们在此休养生息，重建家园。在竹林深深与茶香四溢中，安吉回归到了“安且吉兮”的怡然之状。

14 天目山下，西苕溪畔

24 安吉，江南的另一种样子

34 浙北有修竹

42 白茶寻踪

50 小城里的新青年

56 梅溪味道

FOCUS 特别策划

天目山下，西苕溪畔

◎文|梅松 编辑|王芳丽



安吉地处天目山北麓，三面环山，西有狮子山，南有龙王山、天荒坪和南岫山，东有石门山和昆山。北枕苕溪，扼太湖入水口。地势西南高、东北低，呈“畚箕状”。天目诸山构成了一道天然屏障，矗立于长江中下游平原，使得安吉域内关隘林立，为扼制东南的要塞，故鄣之名也由此而来。“鄣”者，“障”也。



昌硕公园 摄影/沈志华



天目雪景 摄影/曹震

南朝时期著名文学家、史学家吴均晚年隐居于安吉县东的石门山，他在《与施从事书》《与顾章书》中，对故鄣山川之美，极尽赞美之辞：“绝壁干天，孤峰入汉；绿嶂百重，清川万转”“森壁争霞，孤峰限日；幽岫含云，深溪蓄翠”“秋露为霜，春萝被径”“幸富菊花，偏饶竹实”。时光流转，惟有山川依旧。

巍巍天目，浮玉东南

天目山是江南名山之一，以山高林茂而著

称。天目山上有二泓清泉，宛然天目，故名。清代施莘任《天目山赋》中说：“天目山者，古称浮玉，或曰西山，盖三天都之一也。”明安吉知州伍馀福《游天目山记》中则说：“天目山据东西两浙之胜，岩尧峭拔，山势峻嶒，蜿蜒蜒蜒，横亘八百余里。”登天目之巅，遥望钱塘，一川如带，万山皆在脚底，令人有“会当凌绝顶，一览众山小”的感慨。明王元干《天目绝顶》诗云：

朝发无度峰，暮登仙顶上。
上下四顾间，清光自推荡。



万山缩下烟浪浮，片石横空星海让。
沙笼西北隐峨眉，螺影东南小雁宕。
只此空明四际开，飘飘遐举谁独往。
昔人漫道摘星辰，数千年后岂无两？
支机石畔续仙游，乘槎清汉知非莽。
几见扶桑浴海球，今朝乌兔重排仗。
况复此山狮象雄，亭亭玉立谁能量。
为忆当年梁昭明，勺水水为开眼障。
障去只须瞬息间，绝顶顶上长相望。

天目山顶奇峰怪石林立，古木掩映，宛似

虬龙的天目松，花姿卓越的天目杜鹃，令往来的驴友流连忘返。

传说梁昭明太子曾在天目山上读书致双目失明，所以诗中有“为忆当年梁昭明，勺水水为开眼障”云云。

晴看雪，雨看瀑，天目山旖旎的自然风光，也赢得历代文人墨客的妙笔生花。天目晴雪是著名的“鄞南八景”之一，元末凌说有《天目晴雪》诗云：

两池银水在云中，岩壑生花瑞气隆。
盐虎作寒连地合，玉螯扶冻与天通。
照人错落山应瘦，向日消残树半空。
独有小梅清见骨，只将真色笑春风。

这份由元代赵雍收集记录并书写的《鄞南八咏》诗卷，是不可多得的名迹，真迹现珍藏于北京故宫博物院。

当然，如果没有一点决心和毅力是无法看到这“向日消残”的人间绝景的。每当雪霁初晴，踏着没膝的积雪，从报福镇、章村镇登天目山拍摄雪景是摄影人士的必选项目。

“山中一夜雨，树杪百尺泉。”这是山中特有的景色，雨后天目山飞瀑如练，着实让人赞叹不已。明代吴维岳曾作《飞虹涧》诗云：“翠拥层峦过鸟稀，飞流千尺散珠玑。停车欲写题名石，不觉寒云上客衣。”其小序亦是可赏：

天目山半有悬泉一道，飞喷数仞。呼山僧叩其名，曰中溪滩。盖游客鲜至，乃使是泉未得与雁湫、庐瀑同播名寰宇中。余与张子培明府下车徘徊者久之，题曰飞虹涧。噫，余二人固适意兹泉矣！安知兹泉不幸余二人之一至哉？因各系以诗。



安吉龙王山。上海市地理学会专家考察论证，将流量大的南溪发源地龙王山确认为“黄浦江源”。 摄影/曹震

明人笔下的文字，清丽可人，让人读来有身临其境的感觉，令人神往心移。可惜的是序中所述张子培的诗，今已无传。

章村镇境内的龙王山是天目山主峰，海拔1587.4米，有“浙北第一峰”之誉。这里云蒸霞蔚，群山连绵起伏，有长达二十余里的大峡谷。雄险的奇峰怪石、陡峭的山势、幽深的原始森林、烂漫的天目杜鹃、古老的冰川遗址、瞬息万变的云海、瑰丽奇妙的日出，共同构成了龙王山奇特的自然景观。

据科考人员调查，在龙王山自然保护区有野生动物1293属1986种，野生植物654属1400余种，这是一个庞大的天然动植物基因库。在这里经常会出现安吉小鲵、黑麂、云豹、金钱豹、白颈长尾雉、中华秋沙鸭、银杏、银缕梅、红豆杉等国家一级二级保护动植物的身影。民

国时期安吉籍文人陈彭寿的《天目胜景》摄影集，为我们保留了一百年前天目山的珍贵瞬间，令人向慕。

天荒坪镇境内的天荒坪抽水蓄能电站，是亚洲第一、世界第二大抽水蓄能电站，它座落在连绵起伏的翠竹林中，山势陡绝，风景优美，有“江南天池”之美誉。在这里可以冬滑雪、春赏花、夏避暑、秋观叶。江南天池天文台以其独特的高山环境，成为地理条件极佳的天文观测点，是目前国内最理想的夜天光观测圣地之一，是天文爱好者的乐园。

苔水汤汤，黄浦江源

苔溪是浙江省八大水系之一，是太湖流域的主要支流，由位于德清境内的东苔溪和安吉



秋季苕溪两岸芦花飘散如雪 摄影/支江

境内的西苕溪组成。沿河两岸盛长芦苇，入秋以后芦花飘散如雪，非常壮观。因当地人称芦花为“苕”，故名苕溪。宋代胡仔的《苕溪渔隐丛话》与清代施遇銮的《苕溪漫志》，皆为寓居苕溪两岸时所撰名著也。曾任湖州太守的苏东坡，对苕溪也钟爱有加，其《泛舟城南，会者五人，分韵赋诗，得人皆苦》诗云：

苦热诚知处处皆，何当危坐学心斋。
海螯要共诗人把，溪月行遭雾雨霾。
乡国飘零断书信，弟兄流落隔江淮。
便应筑室苕溪上，荷叶遮门水浸阶。

“便应筑室苕溪上”，这是诗人朴素而美好的愿望，可惜随着“乌台诗案”而烟消云散。

西苕溪的上游有南溪、西溪两源。西溪发

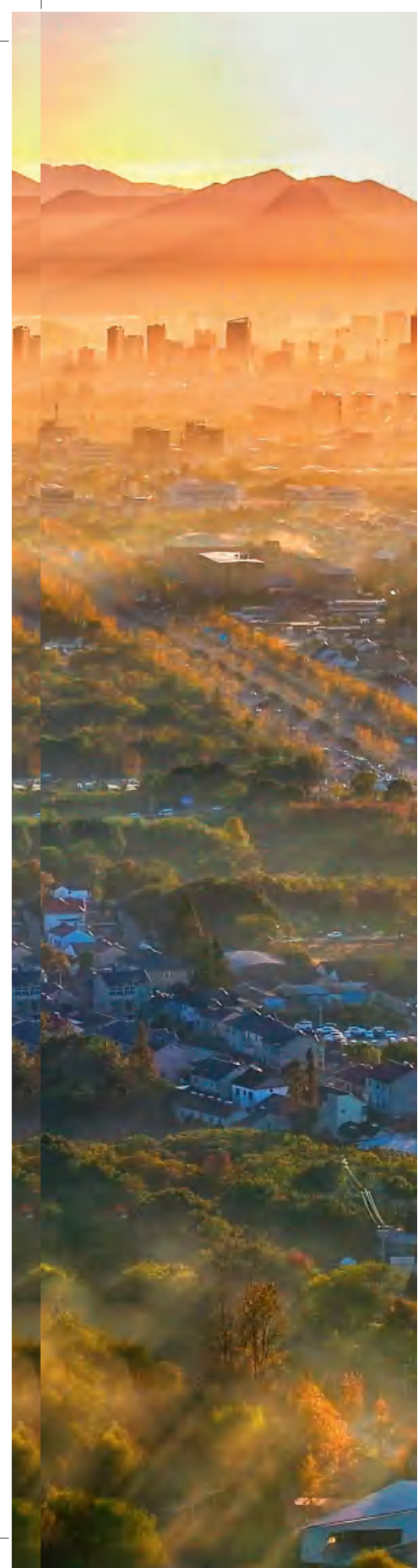
源于浙皖交界的天锦堂，南溪发源于龙王山，两溪在塘浦长潭村汇合，然后由西南向东北斜贯县境，从梅溪镇小溪口出县境，经长兴、湖州注入太湖，由黄浦江入海。

西苕溪在安吉县境内流域面积1806平方公里，主流全长110.75公里，沿途还有龙王溪、浒溪、里溪、浑泥港、晓墅港等支流不断汇入，最后形成蔚为壮观的水流，一泻千里，浩浩荡荡，奔入太湖。西苕溪的两个源头中，西溪流经长，南溪流量大。1999年，经上海市地理学会专家考察论证，将流量大的南溪发源地龙王山确认为“黄浦江源”，自此开启安吉和上海的同根相连之说。

梅溪是苕溪上曾经最繁华的古镇。镇以溪名，溪以梅名。据说在唐宋时期，梅溪两岸紫梅盛开，落英缤纷，游人纷至。宋代梅溪还盛产木

An aerial photograph capturing a scenic view of a river valley during the golden hour of sunrise. The foreground shows a wide river with a bridge crossing it, surrounded by lush greenery and a small village with traditional houses. The middle ground features a dense forest and a city skyline with several tall buildings visible in the distance. The background is dominated by a range of mountains under a warm, orange-hued sky. The overall atmosphere is peaceful and picturesque.

苕溪是浙江省八大水系之一，是太湖流域的主要支流。 摄影 / 曹震



安吉之美在于山水，
也在于蕴藏千年的人文底蕴，
与古人同登一座山，看苕溪芦花胜雪，
是一种别样的浪漫。

瓜，与长兴顾渚山所产的紫笋茶齐名。苏东坡《将之湖州戏赠莘老》诗云：

余杭自是山水窟，仄闻吴兴更清绝。
湖中桔林新著霜，溪上苕花正浮雪。
顾渚茶牙白于齿，梅溪木瓜红胜颊。
吴儿鲙缕薄欲飞，未去先说馋涎垂。
亦知谢公到郡久，应怪杜牧寻春迟。
鬓丝只好封禅榻，湖亭不用张水嬉。

“溪上苕花正浮雪”，是苕溪两岸最为寻常的美景，在诗人笔下却别具风味。“梅溪木瓜红胜颊”，视觉上的感受显然也给诗人带来了满口生津的口腹之欲。九百多年之后，还有一位享誉中外的艺术大师追随其后，以“红木瓜”来命名他的斋馆——红木瓜馆，还以此来命名他的诗集《红木瓜馆诗草》，他就是吴昌硕。

如果说西苕溪开启了地理层面的安吉和上海之源，那么吴昌硕则是奠定了艺术层面的海派之源。吴昌硕是从安吉走出去的一代宗师，他和挚友王一亭，弟子陈师曾、诸闻韵、诸乐三、王个簃等人前仆后继，开启了“后海派”艺坛繁花似锦的局面，继往开来影响了一代又一代的画师。

苕溪之美在于秋。深秋季节，沿苕溪而上，



独松关两侧关墙 供图：安吉县博物馆

至西溪可赏叶，可听泉，满山红黄，色彩斑驳，掩映着一溪清流，漫步在长丰桥、丁步桥上，真是美到极致，醉到心扉。至南溪，可以登龙王山，走古道，看石浪，自然之美，令人目不暇接。

浙郡之始，安且吉兮

安吉历史悠久，早在 78 万年前的旧石器时代，就有人类繁衍栖息。秦置郇郡，古城遗址

成为浙江境内第一个郡治所在地，见证了作为军事要塞的重要性。汉末天下纷扰，这里固若金汤，汉灵帝赐以嘉名“安吉”。这个名字源于《诗经》，“安且吉兮”，美好而舒适。溪山深秀，安吉自古以来就是安逸宁静的港湾，裴子野、陶弘景、施世英、陆龟蒙、皎然、释藕益、董份、董说等文人高士都钟情于兹山兹水，乐而忘忧。

安吉不仅风景优美，在冷兵器时代还具有重要的军事战略意义，境内古道、关隘众多，其中以

独松关、董岭关及其古道最为有名。南宋驻蹕临安(杭州)后,安吉成为京畿大门,其战略地位的重要性更加凸显。南宋期间,安吉县境内的独松、幽岭关和余杭境内的百丈关并称为“天目三关”,成为临安的守护神。清代严我斯在康熙《安吉州志》序中说:“湖属之有安吉,由县而更为州,以其从独松关达杭郡,为西南要害。”

据清同治《孝丰县志》记载:“独松关在独松岭上,自天目而北,重岗结涧,回环数百里,独松岭对峙其中。”南宋建炎三年(1129),金兀术统兵南下,渡江直侵,在穿过独松关后,也不禁惊叹这里的险要地势:“南朝可谓无人也,若遣羸兵数百守之,吾岂能飞渡哉?”所以刘潜《重修孝丰县城记》中感叹道:“观之往事,独松关不守,金人长驱。”

南宋德祐二年(1276)元军逼近临安,文天祥临危受命,任右丞相兼枢密使都督诸路军马。因战事经过独松关的文天祥,夜宿其中,彻夜未眠,百感交集,集杜诗一首:“我来属危时,朝野色枯槁。倚君金华省,不在相逢早。”诗中“我来属危时”,让人倍感苍凉凄彻。明陈敬则在《独松关登眺》诗中抚今怀古:

冲晓篮舆度远岑,囊裳云磴俯平林。
天随紫逻横秋色,树转苍崖结昼阴。
南国襟喉悲往事,北山猿鹤慰幽寻。
清时撤守濡堪弃,醉抚孤松意独深。

所谓“南国襟喉悲往事”,正是宋元鼎革之事也。诗题下后陈敬则注云:“关,南宋所筑,张濡死节处也。”南宋时期独松关最后一位首领是浙西安抚司参议官张濡,因为斩杀了前来议和的元使廉希贤,催化了战争。江山留胜迹,我辈复登临!每当漫步在独松关古道,竹涛松风,仿佛当年的金戈铁马穿越时空而至,令人感念万分。碧血丹心,前仆后继,中华之铮铮

脊梁也。

董岭关因晚唐诗人、安吉县令周朴的《董岭水》一诗而闻名:

湖州安吉县,门与白云齐。
禹力不到处,河声流向西。
去衙山色远,近水月光低。
中有高人在,沙中曳杖藜。

诗中将董岭关比拟为安吉的西大门,气势颇为不凡。此诗首句颇得吴昌硕喜欢,他不但以此内容多次刻印,以志喜爱之情,同时还以此为斋号:齐云馆。周朴诗以“河声流向西”最富有哲理,明人江大爵《董岭分源诗》,再次演绎其意:“活泼无萦系,平分自化工。间关尝就下,迟速任遭逢。西赴长江远,东驰震泽通。谁知千里外,分向一源中。”然其意其韵,均不及远甚。

关于董岭关,清代施元任在《古铁岭关记》中说:

古铁岭关者,创始于季唐。宋元以来建置如旧,故曰古也。今附关村落皆董姓,俗昧铁岭名,群称之为董岭关。以关设于岭,岭西则皖省之宛陵境,岭东则吾原乡境。烽烟直逼皖境,而浙东三郡以吾邑为隘口,吾邑则又以是关为隘口,相依唇齿,不得不复为是关也。

施元任文中将董岭关的创建时间、名字来历和其作为浙皖交界的关隘的重要性均一一指出。董岭关早已毁于历代的战争,仅剩残基,然而从古道漫步而上,竹海迎翠,梯田映目,依旧如昔。沿途还有守关人后裔的零星寓居,偶尔问起当年先祖的往事,他们已茫然不知所以然。

时光流逝,岁月不居,确然。GTG

安吉， 江南的另一种样子

◎文|雪青马 编辑|王旭辉

青山隐隐水迢迢，秋尽江南草未凋。晚唐小杜的两句诗，放之初冬的安吉，再贴切不过。江南，有平原水乡的风情，也有山水迢递的风骨。浙北的安吉，山水青绿，恰是江南的另一种样子。



安吉灵峰寺 图片来源：视觉中国

老递铺与独松关

老递铺，是现今安吉城市的根。城南有山，净高百余米，山形如展翅之神鸟，名曰凤凰山。山顶主峰有凤凰阁，侧面远眺如凤凰头上之翎毛，也有人说像独角兽之犄角。

登凤凰山，临凤凰阁，一城烟火尽收眼底。南面可见递铺港上游凤凰水库之大坝，西边是灵峰山下的国家级旅游度假区，东面馒头山下坐落有凯蒂猫主题乐园，北面是主城区，有城市心脏生态广场，还能看见驿站广场。

驿站广场位于递铺老街下街头，递铺港与石马港交汇之处。骑手、驿马、劲草组合的雕像，是递铺历史的缩影。

递，就是传递，邮递。铺，就是商铺，铺子。递铺的前身是南宋的一处官驿，位于金陵与临安的交通要道上，有上千年历史。官家的邮差在此歇脚，换马，传递南宋都城的重要信息。后来，由驿站演变成一个集镇。

杭州西北郊的安吉，地理位置独特，南宋时期更是拱卫京城的京畿重地。境内古道密布，经由南京、宣城、递铺、独松关到余杭、杭州一线，是其中最重要的一条。岳飞抗金、文天祥抗元，后来太平军攻打杭州，都绕不过递铺城南的独松关。

时至今日，岳家军在递铺一带留下的足迹还有很多，比如穆王城、营盘山、总管桥、后寨路等等。后寨、营盘山相传是岳家军安营扎寨之地，营盘山北坡山势平缓，现在是市民休闲的营盘山公园。总管桥的故事很感人，说的是岳家军中一位后勤总管，看到当地百姓食不果腹，遂私下予以赈济，不想触犯军规，被杀。百姓为纪念他专门修了一座桥。

独松关发生的故事激越而传奇。《水浒传》里，卢俊义攻打独松关，董平、张清、周通三员梁山好汉折损于此。南宋建炎三年（1129），金兀术自建康道溧水趋广德，陷独松关，入临安。南宋末年，吉安书生文天祥手执长缨，怆然写下

《独松关集杜》。晚清时，太平军忠王李秀成，抄独松关古道攻打杭州。

盛夏时节的独松关，溪水与石相激，冷冽叮咚。聒噪的蝉鸣，恍若古战场的嘶喊之声。

孝丰、安城与梅溪

古驿站，独松关，沉淀着安吉这座年轻城市的一脉深厚底蕴。

说安吉城年轻，是因为递铺是1958年才升格为县城的。当年孝丰、安吉两县合并，成为新的安吉县，县治从梅溪迁到现在的递铺（昌硕街道）。说安吉城市底蕴深厚，是由于其境内古城遗址始建于春秋末期，至今有2500年历史，这也是安吉的建城史之开端。

安吉之名，始于东汉灵帝东平二年（185），

至今有1800多年。时值黄巾之乱，“川原五十里，修竹半其间”的这方山水，却格外安宁和谐。灵帝嘉之，御笔一挥，便从故鄣县版图上划出一块，赐县名曰“安吉”。当时县治在原天目乡（今孝丰镇），位于西苕溪支流南溪之畔。

直到唐玄宗开元二十六年（738），县令孔志道将安吉县治由天目乡迁至安城一带的玉磬山东南——西苕溪畔。后来县治又迁到了现在的安城。安城是安吉县城之简称，至今保留有完整的城门、城墙、护城河，是一座千年古城。

明孝宗弘治元年（1488），分安吉县南境孝丰、天目、鱼池、灵奕、金石、广苕、浮玉、太平、移风等九乡，置孝丰县，县治设在天目乡。孝丰做了553年的安吉县城，后来又做了470年的孝丰县城，也是一座千年古城。

西苕溪下游的梅溪镇，在小溪口与长兴县





南溪 摄影 / 沈志华

与我们想象中的江南相比，
安吉是如此不同，
这也提示着我们：
每一座小城，
都有自己独特的个性。

接壤。1951—1958年，梅溪做了8年安吉县城。

现今的安吉县城，汇聚了孝丰、安城、梅溪等老县城的诸多烟火气。在凤凰路上，就有孝丰汤团、安城鱼头、梅溪捞面等美食。尤其是梅溪的美食，著名的有“八大碗”，即大锅鱼、梅溪鱼丸、木梳肉、肉皮煨黄豆、腌笃鲜、河蚌煨苔苾菜、油爆鳝丝、细沙羊尾等“八大美食”。

现今的安吉县城，还承继了故郇县、古安吉县的城市文脉，年轻中有着沧桑之气，沧桑中涌动着青春朝气。

这股青春朝气，我称之为“青绿之气”。

凤凰山、龙山、营盘山、馒头山、灵峰山、王母山、狮子山，西苕溪、洙溪、龙王溪、递铺港、石马港、铜山港、西港，这七山七水，恰如城市的“七经七脉”，勾勒出一座只此青绿的山水之城。

凤凰山是一座以松林为主的杂柴山，林木葱茂，由于山势不高，可沿石阶、也可顺着盘山路等多条线路登临，大雪天也有人登山。我曾与朋友雪后攀登，只见处处冰雕玉琢，真可谓一步一景、步步惊喜。

凤凰山虽小，但有泉，有潭，有树，有鸟，有花，有草，可谓五脏俱全。一入山林，便甩开



安吉凤凰山是一座以松林为主的杂柴山，林木葱茏。 摄影 / 沈志华

了城市喧嚣，得闹中取静之便宜。我在媒体工作期间，几乎每天在傍晚时分必登此山，一为徒步健身，二为短暂放空。而凤凰山每每不使人失望，常常给人以灵感和启迪。

只要天气晴好，特别是夏天，每当夜幕降临，山下的公园广场上必定人山人海。有打羽毛球的，有溜旱冰的，有跳排舞、健身操的中老年人，也有跳街舞的活力青年，还有兜售零食小吃和儿童玩具的各色商家。有时候还能碰巧赶上热闹的夜市，摊位虽是临时设置，但美食、饰品、文创琳琅满目、应有尽有，还有精彩的文艺演出。

青春的安吉

“一条碧玉出春城，流出万家清。”发源于城南凤凰水库的递铺港，是浙北西苕溪的主要支流之一。这条古老的支流，曾经孕育了灿烂的

崧泽文化和良渚文化，城南芝里遗址，是一处崧泽文化时期的大型聚落遗址，文化层一直持续到春秋战国时期。

递铺港，也叫荻浦。大溪滩，在河道整治前，是一条原生态的河流，河岸长满雪花般的芦苇。现在的递铺港，作为流经主城区的景观河，两岸建有白茶主题公园、昌硕公园、儿童公园、生态博物馆等文体设施，是市民喜爱的另一个热门打卡地。我在递铺生活超过二十年，亲眼见证递铺港两岸道路由石子变为石板，又由石板变为绿道。年轮飞转，河边的垂柳，大都已长成合抱之木。唯有白鹭与苍鹭，年年在水面飞翔、捕食。不知它们是同一群白鹭和苍鹭吗。

说起昌硕公园，原来建有一幢小楼，也就是吴昌硕纪念馆，后来搬到了凤凰山脚下。吴昌硕，字俊卿，号苍石，乳名乡阿姐，是一代艺术宗师，人称“诗书画印”四绝。昌硕故居在鄞吴镇鄞吴村，原属孝丰县鱼池乡，按理，吴昌硕应

属于孝丰人，但由于青年时期搬迁至西苕溪边的安城茺园，从此自认“安吉吴昌硕”，并专门钤有印章。孝丰、安吉原本一县，后来拆开，上世纪五十年代又合并一处。昌硕可谓“孝安融合第一人”。

在城市游走，处处可见大师的身影。昌硕路、昌硕桥、昌硕街道、昌硕书画，甚至在某个拐角偶遇某位留着长发的艺术青年，都可能是昌硕大师的再传弟子。

在这座艺术气息浓郁的小城，除了随处可见的城市书房、文艺沙龙，还有各种茶馆、酒吧、咖啡馆。比如原来下街头区块，新建了“经典1958”文化商业街区，不仅有星巴克，还有根据地、星空等酒吧，再沿递铺港走几步，还有鸟

与、卡萨布兰卡等酒馆。说起茶馆，县城生态广场边上有家第一滴水茶艺馆，茶味甘醇，曾经获评全国百佳茶馆。

安吉其实更像一座无边界城市。一条递铺港串起老城区，并顺势把城市的触角带向浩荡的西苕溪。而城西的浒溪，像一条宽大的拉链，衔接起了主城区与灵峰度假区，甚至更远的乡野。随着近年来“逆城市化”浪潮的汹涌，越来越多的青年来到安吉这座“无边界”的山水生态之城。他们有的是上班不坐班的“数字游民”，有的是在大麓书院创业的“音乐游民”，还有很多带着新经济项目落地安吉的“青创客”，比如飞天云动、环球墨菲、小象大鹅等等，纷纷加盟安吉，在绿水青山间潮涌绿色未来。




俯瞰昌硕公园 摄影/沈志华

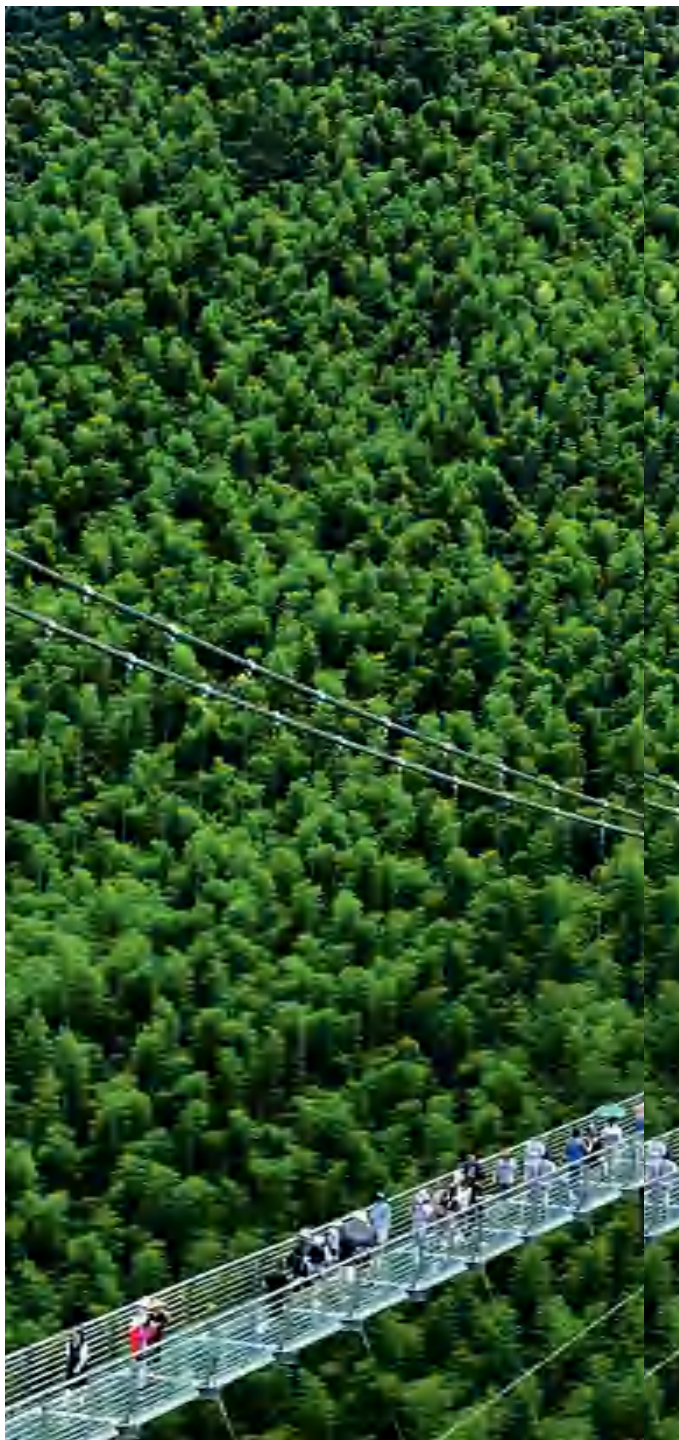
2023年夏天，在安吉城郊举办的首届大麓书院青年音乐节，短短两天时间吸引全国各地近5万名歌迷前来打卡，轰动一时。还有在余村举办的迷笛音乐节，也成为新一代青年的“热搜”。

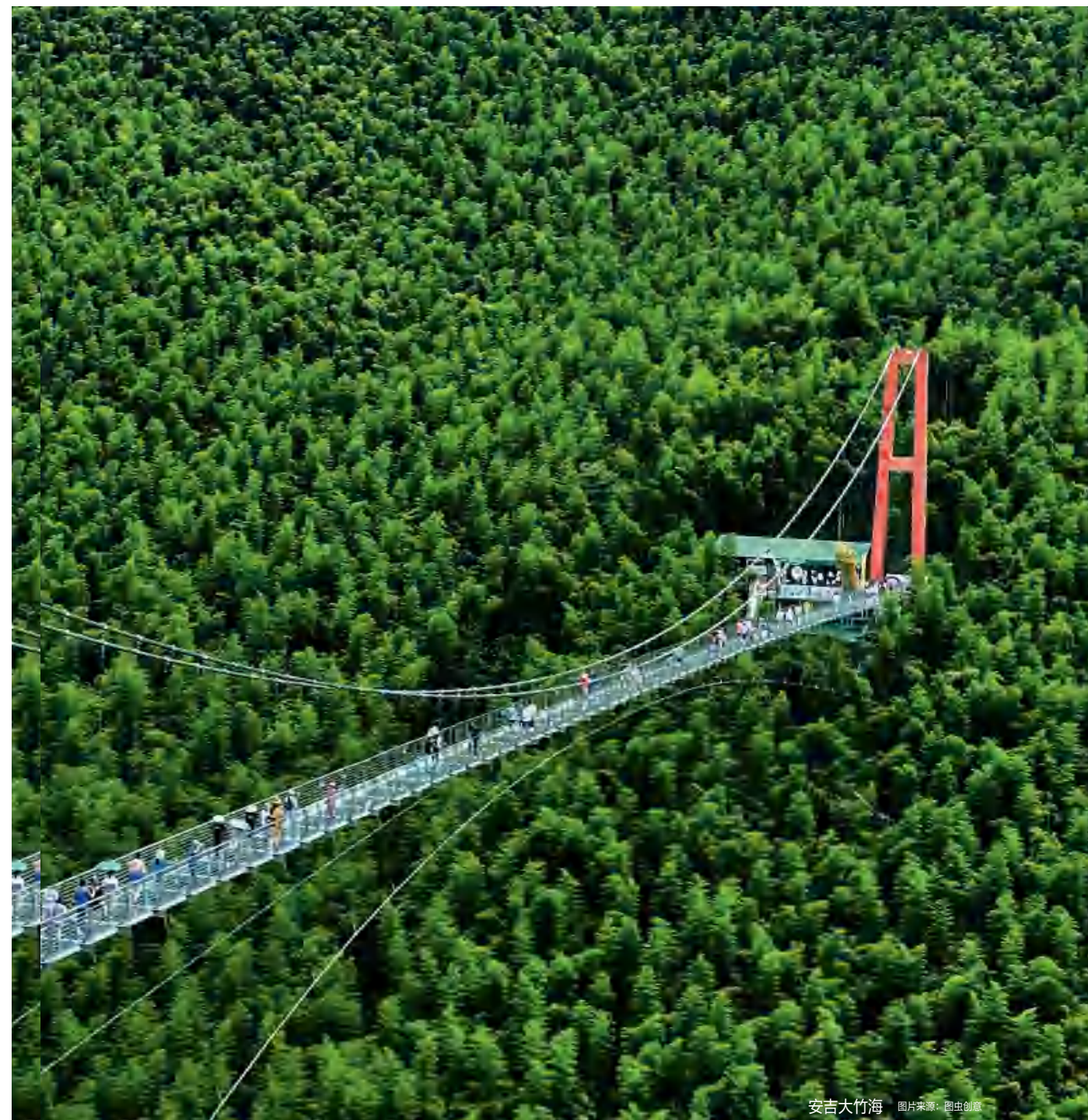
我的朋友文刀，原来在河南郑州的一家影视公司，疫情后来到安吉，因陶醉于“只此青绿”，迅速买房落户扎根，目前在安吉有了自己的影视工作室，干起了心仪的纪录片行当。初识文刀，是在一个夏天的每朵小酒馆。这是隐藏于递铺港畔的一家文艺小店。店主勇哥曾是递铺街上最早做音响生意的一个音乐发烧友，弹得一手好吉他，还是户外运动达人，从越野车、桨板到滑翔伞，海陆空样样精通，加上为人淳朴热情好交友，朋友非常多。一入夜，来自五湖四海的客人总是挤满小小的每朵酒馆。如果是冬天，大家一边烤火，一边弹唱，好不惬意。

满目青绿的安吉，青春气息越来越浓，像每朵、大麓书院、DN余村这样的“青来集”，正在雨后春笋般涌现。

20多年前，周润发与章子怡在莽莽竹海之上相互追逐，在起伏晃荡的竹梢上持剑打斗的精彩画面，给看过电影《卧虎藏龙》的影迷留下深刻印象。这片竹海，就是安吉大竹海。我大学毕业后，第一次踏足安吉，就被这一片连绵不绝的青翠竹海深深吸引，决定留下来，做一个新安吉人。

我曾经在城南凤凰山下生活了十年。小区门前是一条笔直宽敞的云鸿路，路名源自老孝丰的明代古塔云鸿塔。云鸿路自东向西，连接起杭长高速安吉出口、主城区与西边的灵峰度假区和未来科技城，是安吉一条大动脉。目前，这条路正在改造，即将建成地面与隧道相结合的新一代城市快速路，代表着城市发展“更加青绿”的未来。 





安吉大竹海 图片来源：图虫创意





浙北有修竹

◎文|汪群 编辑|王芳丽

安吉是隶属浙江北部湖州市的一个县，除了白茶外，最具代表性的特产就是竹子，被誉为“中国竹乡”。这里的竹子，根长而大，质地坚实，充满着浙北山水滋养的独有气质。

安吉竹林 摄影/沈志华



春雷笋 图片来源：图虫创意

竹与笋

安吉境内有百万亩毛竹林，所有的山坡竹林，都有片区上的“大小年”之分。每逢“大年”，是竹笋成竹的旺季年，出笋时节就要采取封山政策，不使竹笋滥挖，保证新笋上竹的数量充足；遇到“小年”，即不长竹、可吃笋的冷季年，只要看到有钻出地面的笋儿（山民称它们为“黄泥拱”），就可以任意挖掘用作食材。这种笋，不容长出地面就可挖掘，其肉质厚而嫩，味道特别地鲜美。

春日时分，若你漫步于安吉竹林间，此时的老竹、新竹姿态各不相同。竹子孕育竹笋时，青山更显得生机勃勃。倘若，你于山间静心倾听，便会有一阵阵春笋拔节声钻入你的耳窝，美妙动听极了。大清早，竹笋钻出地面带着露珠，高可盈尺，然而到了晌午时分，竹笋已上蹿得比人高了。

当竹笋长得高过了前几年的老竹，每个竹节的枝桠上都展现出嫩嫩柔柔的叶片，也就成了楚楚动人的翠竹了。此时，老竹的竹叶呈现的是墨绿色，而新竹的叶片是淡绿青葱的。安吉的山民，只要往山上一站一看，就能估摸出今年新竹立竹量该是多少株了。

一些不会成竹的竹笋，安吉山民还有一套辨别方法，从笋的长相、形态、颜色，以及看竹笋的“乳发”就能辨出端倪。山民为了保证鲜笋的质量，在它们还没有变为“褪笋”前就得挖出来，既可当做时鲜菜肴，也能做成笋干，或加工成“笋罐头”，无论怎样，均为美食。

夏秋时节，安吉山民无论是起个早，还是落个夜，只要想品尝鲜笋，就会往房前屋后的山里去寻找。只需细看竹园里的土壤表面，就能发现端倪：沟沟坎坎边、疙疙瘩瘩间，一些土壤似乎透过气息，唱着山歌，舒展着身子，把泥块里

面的心曲哼了出来。山民一看这样的新鲜泥土，就知道里面有了“名堂”。

艳秋辰光，看似竹林也进入了闲时淡季，但隐藏在地下的竹鞭，还是得寸进尺、盘根错节、愈演愈烈、紧锣密鼓地延伸着身子，吮吸着土壤里的充足养分。一些顽皮的笋芽儿，还会趁着十月“小阳春”的秋高气爽，按捺不住心中的激动，想着法儿排除泥石障碍，钻出地表，于是就成为了人们舌尖上的鞭笋佳肴。

一到严冬，皑皑白雪把林地覆盖得严严实实，该怎样去寻觅深藏在地层里的冬笋呢？安吉山民自有开山功夫、入门之道。看竹子枝桠缓缓伸展的走向，辨别竹叶颜色呈现浓密、淡雅的程度，便能推断出笋在何处。这几条枝桠色

深了，也就是地力足了，生机外溢了，地底下竹鞭延伸的走势就明了了。就像医生为病人把脉一样，十有八九知道长在地下的冬笋已在哪个位置了。山民轻轻地挥舞铁锄，刨开厚雪，不慌不乱、小心翼翼，来个三下五除二，一个个白白胖胖的冬笋就来到了世间。安吉的冬笋，是从立秋后竹鞭侧芽发育而来的笋，因为它们还没来得及破土而出，所以品质非常鲜嫩。如此一来，也就圆了安吉一年四季皆有笋的“食福”与“美谈”。

安吉冬笋的口感酥脆爽口，富含蛋白质、氨基酸、钙、铁、磷等多种营养成分。由此，安吉冬笋还获得“一码一标”国家农产品地理标志、溯源码的授权。



安吉竹林雪景 摄影/沈志华

安吉的竹子，
不仅是自然的馈赠，
是人们生活的一部分，
更在安吉人的精神中
摇曳生姿。

竹之声

安吉山民对竹子的了解，就像摸透了自己养育长大的孩子的秉性。竹子也有它的习性，有休养生息的需要，还有喜怒哀乐的情绪。安吉人特别讲究越冬前的竹子“钩梢”，把成熟的竹子顶部全部用刀具钩去，为的就是让竹子在自然灾害面前少受损失。然而，人在数丈高的竹子面前，也显得很渺小。竹梢是否被钩去，只有大雪天里才会被看得一清二楚。被钩去竹梢的竹子，一个个亭亭玉立；未钩去竹梢的毛竹，就难免会在大雪天里遭受摧残。这个时候，安吉山民们会为失去每一株竹子感到心痛。所以每当遇到暴雪灾害天气，山民们会迅速往山上赶，用棍子敲、用双手摇，把积雪从竹子上抖落下来。

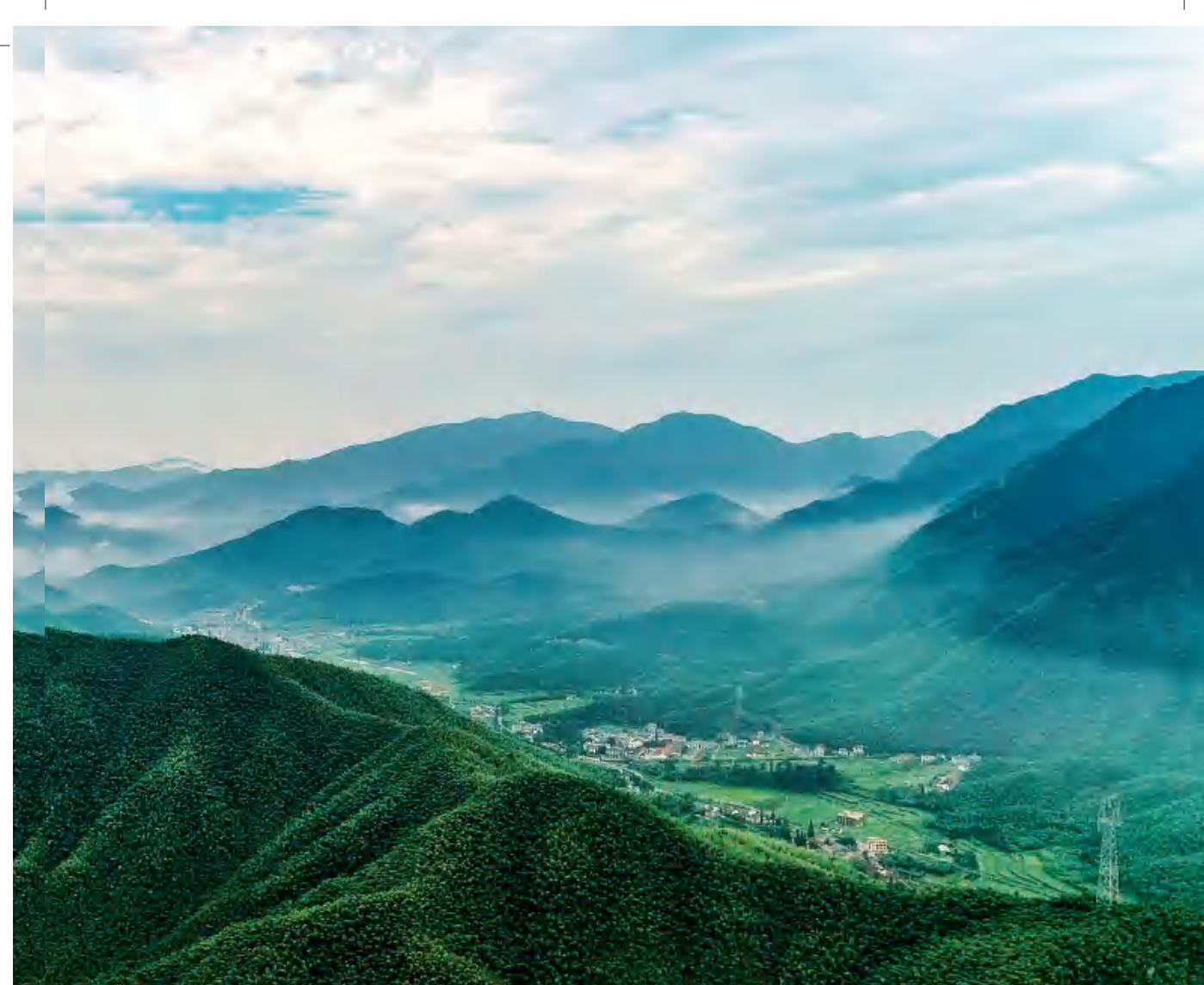
竹子被自然界“折断”的现象，只有在两个季节里有，除了冬天的雪，还有夏天的风。风，当然是指超强度的台风了。大山里的竹，遇到台风威猛无比的“线路”直闯，有时也会被刮得东倒西歪。因为风伴着雨，雨渗透了泥，土壤一旦被浸的松软，风在竹梢间的反复肆虐，就使得一些根基浅的竹子难以招架了。

到了每年的白露，就是砍伐竹子的最佳时节。被砍伐的竹子一般是生长了三至五年之间，是竹子材质利用的“妙龄期”。而白露时节被砍



下的竹子，既不会被虫子蛀咬，又不易腐烂变质，可以说抓住了竹子被充分利用的良好契机。

竹子扎向大地的根，是扎得很深很深的。过去人们将安吉的竹林比拟为“竹海”，赞美地面上的竹子一望无垠，摇曳多姿，起伏如海。如今终于明白，那片“竹海”，其实是“长”在了地下。你虽然看不到这片地下的“海”，但她不急躁，不张扬，低调着呢！涵养水源、防涝固沙是她默默奉献给大地的特大功劳。不管多雨季节的降雨量骤增到多少毫米，竹子始终以其博大的胸怀与海量的聚水量，不让一滴水白白地浪费与流失。为的是遇到自然灾害年景可能以丰



安吉竹海 图片来源：视觉中国

补歉，安然无恙地度过一个个严酷难耐的干旱期，为人们赢得一个又一个春华秋实的丰收年。

安吉除了百万亩毛竹林，还有大片的各种野生小竹，如淡竹、篌竹、黄苦竹、水竹、石竹、刚竹等等。新年出生的竹子，竹农采取竹竿“号字”，也就是往竹竿上捏上黑釉字号，便于区分每个生产组所属范围竹子的分界线，除了防止盗伐，还起到组别之间避免产权纠纷的作用。光滑的竹竿捏上釉后，无论刮风下雨，还是日晒霜袭，号上的字体不易褪色。

竹子“记号”方式各式各样，有“记号”一个“丰”字的，然后加上组别数字，就像人们在

竹篾谷圈子上张贴大红“丰”字，期盼每年的粮食和新竹越来越多一样。年长的竹子，竹竿的色泽显得白乎乎的，但字号仍不失清晰，仿佛滋生了“古意”，书法笔力与筋骨风韵犹存；新竹子被捏上了釉，飘散出独有的墨香，如给新竹添了衣裳。竹林里记号水平线整齐划一，看上去似一个个刚毅挺拔的士兵英姿飒爽。

往年山区毛竹外运主要靠水路，即水运至安吉东大门梅溪出售，再运抵上海、江苏等地。安吉人吃苦能干，他们从山上将砍伐下来的毛竹，一根根拖到了西苕溪里，然后用粗硬的竹篾撬扎起一个个竹排，连接成一条条“竹龙”。一



安吉竹乐 供图：汪群

一条“竹龙”长达几十米，有三五个撑排者，过去，人们习惯称他们叫“撑排佬”。竹排上，有站着“龙头”把握方向的，有顾及“龙尾”不致搁浅脱节的。撑排者最担心“竹龙”遭遇险滩急流导致倾覆，也担心竹排在湍流、漩涡中失去控制而解体。解体的竹件有的会被急流冲失，“竹龙”又得重新“组装”，人在异乡得花费更多的时日、精力和物力，损失就难以估计。竹排顺着溪流缓缓直下，到了梅溪就好比到了上海，竹农才真正松了口气。

竹之韵

安吉的竹子，还演绎出鲜明的地方文化特色，竹乐和传统舞蹈竹叶龙表演誉享中外。

竹乐演奏包含了竹匾、竹管琴、竹碗、竹鼓等 22 种竹制乐器，是安吉人从农家生活中提炼

出来的独有的艺术表现形式，它巧妙运用了竹子特有的音色演绎各种声音，能够模仿出风雨雷电、鸟鸣蛙唱、小溪流水等自然界的美妙音乐，让人仿佛身临安吉清新自然的“绿色竹海”。

“安吉竹乐”创始人是柯国强。1986 年，柯国强为《砍柴舞》寻找配乐时，曾做过篾匠的他突发奇想，用平日常生活里经常接触到的各种竹制品来为舞蹈配乐。比如一种以竹匾翻滚黄豆的音律，黄豆一齐落回在竹匾时的沉闷撞击声模拟雷声，再以左右平转带动黄豆发出的沙沙声模拟雷雨，转速的缓急又代表着雨量的大小。

为了表现最真实的雨声，柯国强雨天走进竹林，仔细聆听雨点拍打竹叶时的声音和节奏，琢磨出在竹匾内侧刷上清漆，可以让黄豆的掉落声更清脆、动听。演员在表演中，把一斤黄豆用直径 1 米、重约 10 斤的竹匾抛向 4 米高空，达到魔幻般的视觉和听觉效果。

“安吉竹乐”诞生到如今，伴奏的乐器也一直都在升级更新。从最初的摊匾、蚕匾、蒸笼等7种配乐竹器，发展到现在已经衍生出了22种，包括击打、吹奏、弹拨等形式。这些竹器，几乎囊括了安吉县境内所有的竹制产品，其中用竹子制作的竹管琴还获得了国家专利。竹管琴通过七声音阶的排列，能发出A、D、G三个大调的声音，可以演奏出很多歌曲。

竹叶龙，起源于清朝光绪九年（1883），由“化龙威武之势灯”的传承人杨九龄在“化龙灯”的原型上，以竹、纸为材料创作而成。由九盏竹笋灯、一盏龙头灯、一盏龙尾灯组合而成。竹叶龙表演有分有合，“动则变、变则化”，时而翠竹摇摆，时而竹龙翻滚，有竹海腾龙之气势。

传统的竹叶龙以舞竹笋灯、走阵势为主，有双圈阵、长蛇阵、四角阵、篱笆阵、剪刀阵等五种阵势，具有“进门笋灯，出门龙灯”的特色。后来，经过几代艺人的不断改进与创新，竹叶龙舞蹈由翠竹交映、山姑献笋、笋灯绕竹、竹海成龙、竹龙戏珠、龙拜四方等6种阵势和滚竹龙、慢罗龙、跳龙身、跳龙珠、罗汉龙、跪地龙、跳竹节、躺地龙等8种舞龙形态贯穿而成。

竹乐竹舞，一新一旧，蕴藏的是安吉人对竹子深深的眷念，他们把生活中的朝夕相处，升华成艺术中的一歌一咏。

那一片片竹海，代表的不仅是衣食所需，更是精神相连，是各方面生生不息、代代相传的美好祈盼。GTC

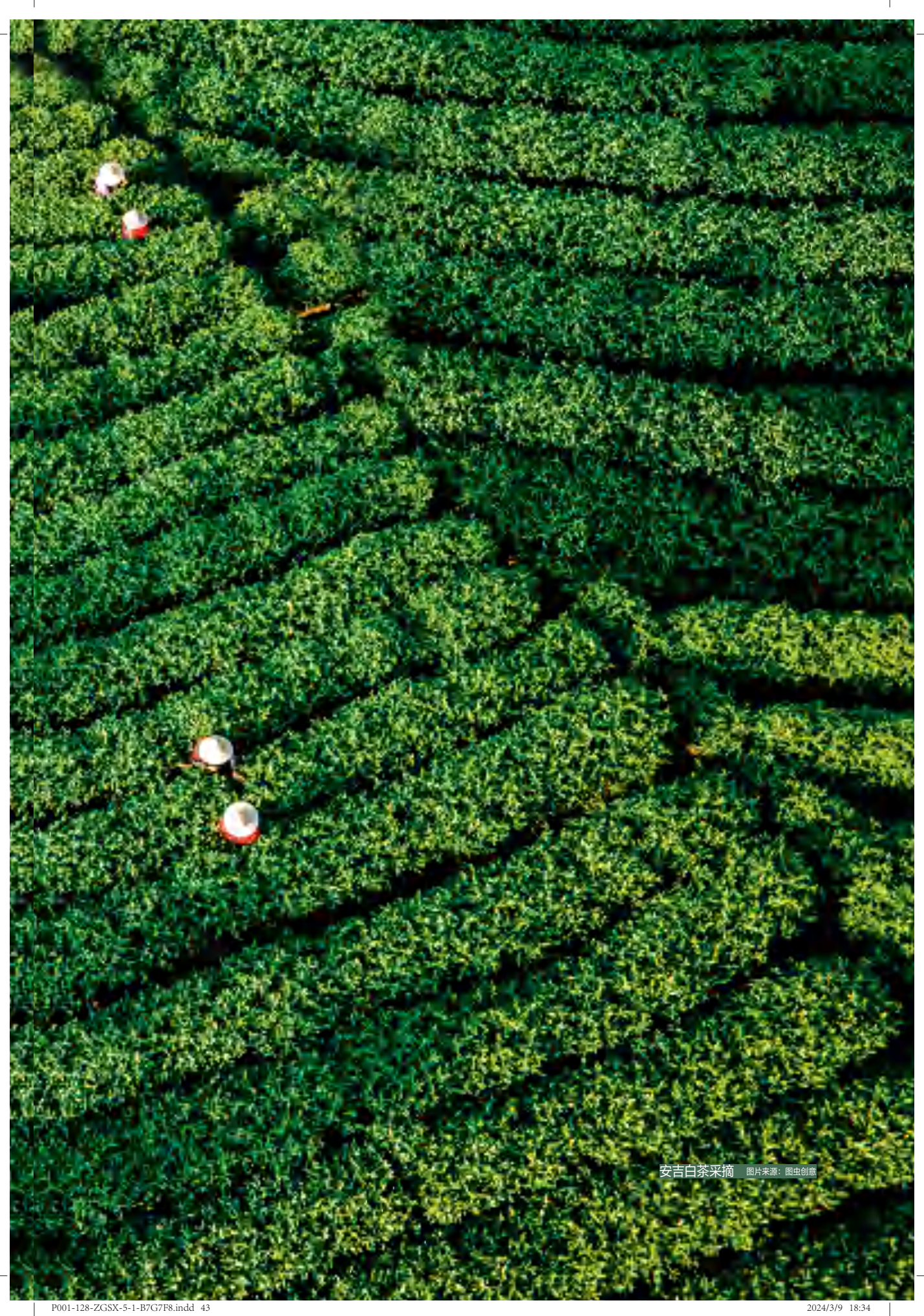


竹叶龙表演 摄影/支江

白茶寻踪

◎文 | 陈霞 编辑 | 王旭辉

安吉地势有“七山一水两分田”的说法，森林覆盖率、林木绿化率均保持在70%以上，空气质量优良率保持在85%以上，地表水、饮用水、出境水达标率均为100%，被誉为空气净、水净、土净的“三净之地”。加上安吉典型的亚热带季风性气候，四季分明，雨量充沛，空气湿润。这样的自然环境非常适合茶树生长，为出产安吉白茶创造了良好的生长条件。



安吉白茶采摘 图片来源：图虫创意



安吉白茶 摄影/支江

绿茶以“白”为名

“白茶”二字，始见于唐代茶圣陆羽的《茶经》一书。

陆羽所说的白茶，产自“永嘉县东三百里”的“白茶山”，永嘉县即今温州，其东三百里为茫茫大海，而据茶史专家陈椽在《茶叶通史》中的说法，这里其实应是温州“南三百里”的福鼎。今天的福鼎也的确以白茶出名，不过这种白茶其实指的是制茶工艺，而安吉白茶则是一种比较特殊的茶树。

安吉白茶之白，源于偶然的基因突变。这是一种温敏型白化类茶树品种，其叶色会随温度变化而变化，每临春天，便会出现阶段性返白现象。

清明前茶枝上嫩芽呈玉白色，叶脉淡绿，以一芽二叶时为最白，在白化过程中，其芽叶氨基酸含量可高出一般茶树品种一倍左右，因此滋味倍加鲜爽，至暮春叶子白绿相间，随着气温升高叶芽逐渐转为浅绿色，夏秋茶芽叶均为绿色，从萌动返白复绿过程大致50天。这种生长特点，注定了只能采春茶，每年4月15日至5月15日为采摘期，不过30天左右。

再加上安吉白茶只开花不结籽，以致数量极少，尤其难得，也就难怪晚陆羽近三百年的宋徽宗会将白茶列为第一贡茶了：“白茶自为一种，与常茶不同，其条敷阐，其叶莹薄，崖林之间偶然生出，盖非人力所可致。正焙之者不过四五家，不过一二株，所造止于二三胯而已……”（赵佶《大观茶论》）

除了当期采摘外，一杯上好的安吉白茶，还需经摊放、杀青理条、初烘、摊凉、复烘、收灰干燥等古代传统手工炒制工艺。

炒制后的安吉白茶，叶白、脉绿、香郁、味醇，冲泡后，其叶底为玉白色，外形细秀，形似兰花；色如白玉，光亮圆润；汤色鹅黄，清澈明亮；叶底自然张开，叶肉玉白，叶脉翠绿；叶芽如金镶碧鞘，内裹银箭，十分可人。

近年来，安吉以白茶为原料，通过茶叶精深加工，将新的技术和管理理念传播渗透到传统茶叶加工业，使茶产业向多元化方向发展，成为食品、日用化工和医药工业中的重要原料，研发生产出茶菌菇、茶含片、茶饮料、茶盆景、安吉白茶酒、安吉白茶含片、安吉白茶糕点等系列衍生产品。

一片叶子，蕴含深厚的文化底蕴，飘香人世間。一片叶子，融入百姓日常生活，茶食同源，人与茶，从来都是不离不弃，亦成为安吉人的一种生活态度。

白茶王与一个奇迹

“清风楼下草初茁，明月峡中茶始生。”如今，安吉县溪龙乡黄杜村绵延起伏的万亩茶园，一排排茶树整整齐齐，远远望去，茶树上的嫩芽如飘浮的白色云彩一朵朵，阳光下泛着白光，出尘之美，令人恍若置身仙境，茶香扑面而来。

黄杜村是白茶产业始发地和核心区，几乎家家户户从事白茶种植、加工、销售；村庄因茶而美，因茶而名，因茶而富，因茶而强，被誉为



白茶加工 摄影/丁璐青



溪龙乡黄杜村万亩茶园 摄影/交江

现代的无性繁殖的技术手段，让很多原本的自然珍奇植物走入寻常人家，白茶只是其中一例。

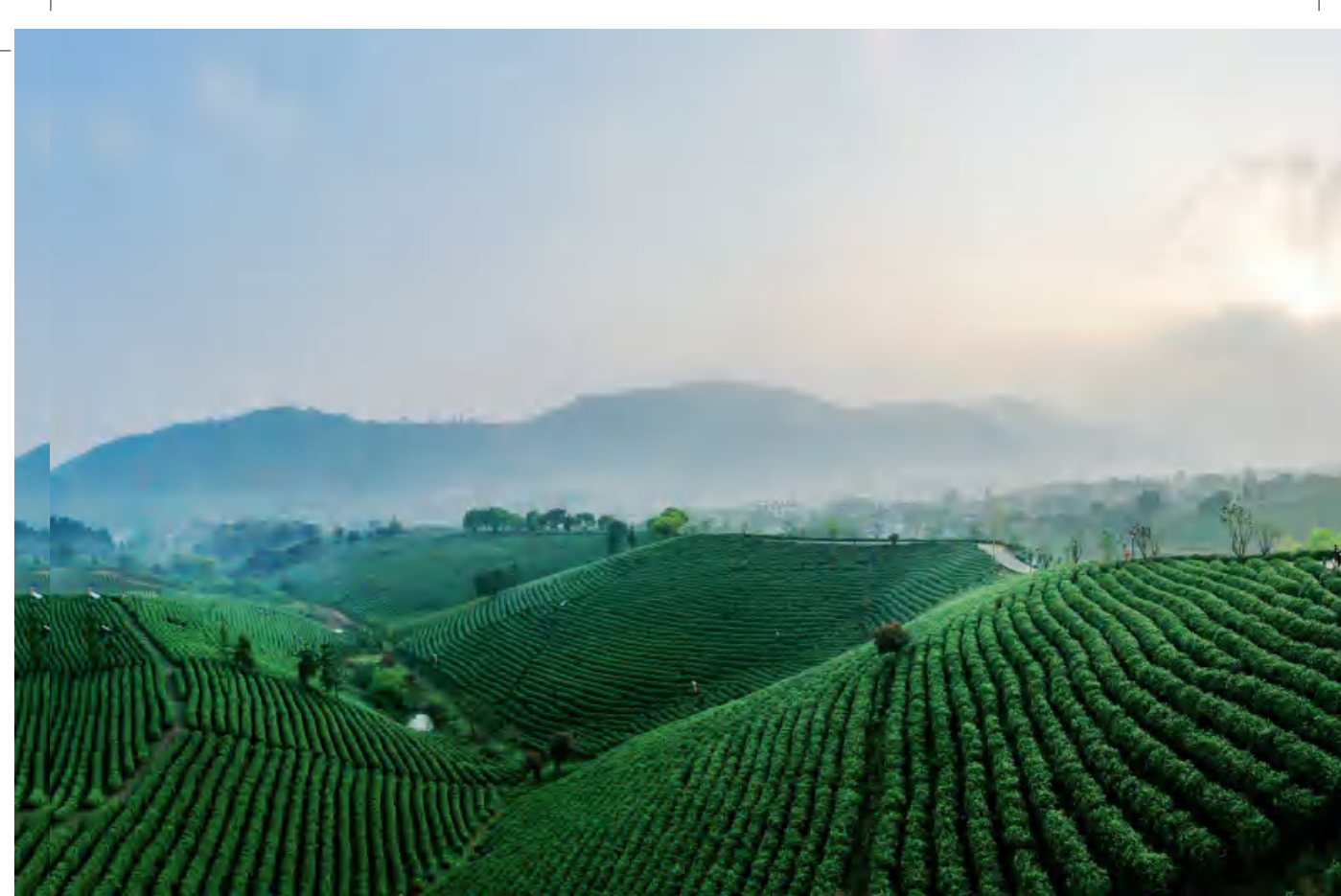
“中国白茶第一村”，是安吉县白茶致富的一个缩影。

而这一切，都来源于安吉天荒坪镇大溪村横坑坞的一株“白茶祖”，其原名为“大溪白茶”、安吉“白茶王”。

这株野生白茶祖站在竹乡安吉大溪村海拔800多米高山上，站在中国，立于世界，在时光流逝中，经千年风霜而不凋，像带着某种使命，与天地同生；朝饮清露，暮看霞辉，迎送四季，从容不迫，岁月静好。

2001年初春，我就曾去大溪横坑坞村寻访白茶祖。当时，我坐在桂家门口，听桂家主人讲述祖辈传下来的白茶故事。

300多年前，安徽一曹姓大官被陷害，株连九族。夫人携二子逃至横坑坞一棵“桂树”下，见追兵已近，匆忙将儿子们藏到树丛里。追兵赶到，追问其姓氏，夫人不慌不忙，机智地回答姓桂，因此躲过一劫。追兵走后，夫人再细看那棵救命树，发现竟是棵奇特的茶树。他们就地安居，与白茶树结下不解之缘。



到了上世纪六十年代，白茶树长到三四米高，茶秆粗壮，枝叶茂盛，从不结籽。每年春天从该茶树上长出的春茶嫩芽呈玉白色，主脉呈绿色，故称大溪白茶。当年的桂家人虽不知其价值，却视其为珍稀植物，一代代精心守护，从不舍得采摘。

当地还流传一个传说。白娘子为救许仙采仙果途经安吉，看到这里满山竹林，风景如画，忍不住停下来观赏。清风徐来，她如痴如醉于这美景，一不小心，一个仙果落在安吉县天荒坪镇大溪村横坑坞的九龙峡谷中，一株白茶树落地而生。后人为纪念白娘子，将这丛白茶蓬称为“白茶祖”，横坑坞九龙峡为“白茶谷”。

早在 1958 年，安吉县文化馆就将白茶祖拍成照片，引起相关专家关注。上世纪七十年代末，这株白茶树独一无二的外在特点深深吸引

安吉农业科技工作者，为了“白茶祖”的衍生，安吉县委县政府着手开展品种保护培育工作。

到了八十年代，安吉县林科所刘益民、溪龙乡黄杜村盛振乾、嘉兴地区林水局林盛有、安吉县农业局程雅谷和藤传英等人组成安吉白茶无性繁育团队，着手安吉白茶无性繁殖短穗扦插方法。历经数年的试验攻关，凝聚老一辈科技工作者的心血和汗水，终于培育出白茶幼苗，第一代无性系安吉珍稀白茶获得初步成功，被确定为“白叶一号”。1987 年，黄杜村种下第一株白茶（白叶一号），很快就大规模种植，1998 年，“白叶一号”通过浙江省级茶树品种认定，改名为“安吉白茶”。2000 年 6 月，安吉获得“中国白茶之乡”荣誉称号。到 2022 年，安吉全县白茶种植面积 20.06 万亩。

短短 30 多年时间，安吉白茶从一株白茶树



安吉白茶 图片来源：图虫创意

的繁育、试种、推广、发展，品牌宣传和几代茶人辛勤耕耘，经历品种发现培育、茶树规模种植、产品品牌塑造、产业转型升级四个阶段；一路走来，白茶已成为安吉特色产业，书写了一片叶子的传奇命运，人茶共生的故事，打造了中国茶叶史上的一个奇迹。

到安吉，喝茶去

在安吉做客，喝安吉白茶是必不可少的。

我曾经陪同台湾友人来到上墅“青石上”民宿，刚一落坐，女主人便奉上一杯茶，还说上一句：这是我们的安吉白茶。语气里不乏自豪。饭后，我们去云半间品尝安吉红茶。和友人坐在竹林，看山看水看树。

一片茶叶的清雅，映衬安吉人性情温和、崇



尚素淡、知足常乐的倾向。

安吉人尤为感恩上苍赐予的这片叶子，感恩大自然的慷慨馈赠，先后举办中国安吉白茶节、安吉白茶与《大观茶论》研讨会、“白茶仙子”评选、安吉白茶开采节等品牌推介活动，挖掘培育茶文化、茶工艺、茶食品等白茶产业链，完成商标注册，先后获得100多项国内外大奖。成为浙江省首个获得地理标志证明商标、地理标志产品保护、国家农产品地理标志登记三大认证的茶叶品



安吉县溪龙乡黄杜村——中国白茶之乡 图片来源：视觉中国

牌，连续十二年跻身中国茶叶区域品牌价值前十名，开启乡村旅游这座“金山银山”。

草木放光，茶香无处不在。

安吉白茶国家级示范园区、安吉白茶文化街区、安吉白茶生态文化影视基地、安吉白茶文化生态博物馆、安吉白茶文化苑、九龙街安吉白茶文化创意产业园、中国安吉宋茗茶博园等景观精彩纷呈。茶文化融入安吉书画文化、音乐文化、舞蹈文化、宗教文化、礼仪文化、养生

文化等方面，茶文化旅游和服务产品应运而生。黄杜村将独特的茶园景观和茶文化结合，打造新式茶饮空间。

安吉也涌现出一批白茶种植、培育、炒制、销售、推广等方面的茶人。茶人陈锁闷头 20 年写下《茶农日记》，也是记录白茶发展历史、制作工艺和品牌保护的成长印记。

“把世界铺成一张茶席，请全人类在此共饮！”今天，你喝茶了吗？ [GTG](#)

小城里的新青年

◎文 | 雪青马 编辑 | 王旭辉

天目苕水，古老而年轻。古老的是时间，是山川大地；年轻的，也是时间，也是山川大地，以及与绿水青山双向奔赴的安吉新青年。今天的安吉，正在上演一部绿水青山与新青年持久“热恋”的偶像大剧。



余村 供图：安鑫

从一个城市到另一个城市，人们所考虑的不仅是生计，还有精神返乡的重大命题。

二马的纪录片

癸卯冬月中旬，地处北纬 30 度的安吉气温骤降。

“进山，等大雪”，二马发了一条朋友圈，便转身隐入了南天目的群山之中。

二马是一名独立导演、编剧，80 后，老家河南，定居安吉已经第三个年头了。

起初是为了让上小学的孩子离在长三角的父亲近一些，经过网上搜索，发现了绿水青山的安吉，就直奔而来，并且很快在浒溪畔一个名字听上去就很幸福的小区买了房子，成了新安吉人。

二马说，来到安吉完全是冥冥中的缘分。

二马是纪录片编导。在她家地下室改建的工作室，朋友们有幸欣赏到了她的毕业作品，还有一部欧洲旅行宣传片，以及正在打磨的自传式纪录片《一个女人的故事》，那裹着花头巾在风中凌乱的北方女性形象，让人印象深刻。

当然，现在的二马已经完全安吉化了。除了不会说安吉话，她已经把安吉的山川名胜、美食小吃以及各式有趣人物逐渐摸索了一遍。

二马还是一位诗人，出版过诗集，原来喜欢诗人布考斯基，风格偏于激愤，很有些自白派味道。作为一个有故事的人，到安吉后，二马发生了很大的变化。她说，是安吉的山水和江南的温润治愈了她。

面对流行短视频和网红赚快钱的诱惑，二马保持了自己的独立性。她似乎一直在坚守自己的文艺路子和独立纪录片风格。

近年来，地处长三角掌中腹地的安吉，依托绿水青山的生态优势、毗邻沪杭大都市的区位

优势，大力发展数字经济、元宇宙、艺术设计、影视文创以及村咖、乡宿、露营等新经济、新业态。如今，正以每年三万人的速度，吸引着各地青年加盟创业创意，在美丽乡村和山水城市找到诗和远方。

朋友们跟二马建议，除了拍摄安吉的山水鸟兽草木，也可以记录一下安吉的“新青年”。比如做音乐节和艺术节的小晖、佩佩，比如新近加盟的边峰与金老师。

边峰 2023 年上半年才来安吉。起初，他在东莞创业，做医疗器械，生意越来越难做，最后只得变卖家底，来到了长三角找寻商机。一次偶然的的机会，在朋友的邀请下来到安吉滑雪，结果一见钟情，爱上了这里。于是携妻子一道，入驻了一个文艺根据地。现在跟二马一起经营一家“见山”艺术品小店。

“见山是小店原来的名字，我们都觉得很好，开门见山，见山见水见自己。于是决定保留下来。”不仅如此，边峰还把自己的微信名改成“见山”，“以后大家就叫见我见山兄！”

老许、阿德与数字游民

安吉是中国白茶之乡，在安吉白茶原产地溪龙乡，聚集了一群上班不坐班的“数字游民”。2021 年 12 月以来，DNA 数字游民公社先后聚拢过 300 余位“数字游民”，他们来自大理、北京、上海、深圳等全国各地。

到达溪龙乡的安吉 DNA 数字游民公社前，要经过茶山、竹林、一条白茶街、一些厂房和农家民居。每年的三四月间是最热闹的时候，这



导演二马 供图：雪青马



DNA 数字游民公社 供图：安宣

一带满是采茶、收茶、喝茶的人。

许崧和阿德在大理定居十多年，老许曾经是资深背包客，如今自我定位“社区工作者”。阿德则是“书店和出版爱好者”。

2021年，他们带着大理那个多元社区所给予的幸福和思考，来到安吉溪龙，把一个废弃的竹木加工厂，改造成了一个乡村数字游民社区。各路媒体陆续到访过，描绘了一群年轻人不同于城市上班族的生活选择。

“数字游民”这个出现于1997年的概念，最近被屡屡讨论，甚至被看作考公之外的另一种出路。它的部分核心是，人们以互联网为工具，脱离格子间的束缚，甚至一边旅居、一边远程工作，在生活成本较低的地方获得高水平收入，同时不再仅仅做工作流水线上的“螺丝钉”和“工具人”。

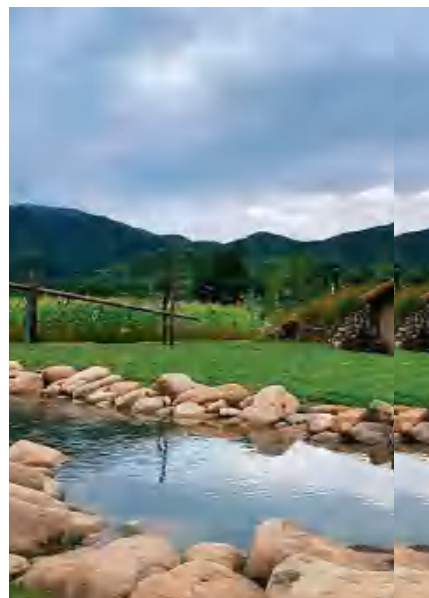
DNA里的数字游民，有人清晨8点便支起一张面对田野的工位，有人习惯昼伏夜出；有人拉过一把椅子就加入聊天的群体，也有人能在烧烤气氛正酣时静心工作；有人自称“社弱”、

“社恐”，也有人能十里八乡地“乱窜”；有人一待就是八九个月，也有人短暂停留后继续踏上游牧的旅途……

老许说，在很多地方，“时间”是敌人，但在这，“时间”是朋友。阿德说，我们不太做不感兴趣的事情，“成功”绝不是生活的唯一目标。

早年间，老许和阿德就接触到“数字游民”的生活形态，曾到清迈、巴厘岛的数字游民社区体验，尝试成为其中的一份子。所以决定试着在这个离杭州一小时、离上海两小时车程的白茶核心产区，也做一个数字游民社区。

他们接手了一个当地的废弃竹木加工厂，将它改造成可容纳数字游民日常生活与工作的大本营。生活区的宿舍，既有2—6人共享的房间，也有单间，每个房间有独立盥洗区。还准备了公共淋浴间和公共洗衣房。办公区、会议室、咖啡区、食堂等等可以供游民们随时停留，工作、聊天、娱乐、分享。会议室楼上的一间房，还被游民们自发地改成了KTV。



与余农场的俞佳慧 供图：雪青马

2021年12月，他们尝试着发出邀请，开始召集数字游民。但心里怕得要死：真有人买了车票、自带干粮就来了吗？会不会到这里一看，转身就走了？这群人聚得起来吗？

发出邀请的第二天，他们收到了哈里的邮件，说自己的房车改造工作室“松木巴士”在寻找一个改造车间，于是双方聊了起来。

游民们的讨论常常是这样展开的：一群随机的人，在大厅的咖啡车前或草坪上坐下，不带很强的目的性，聊着聊着就扯出一个话题，以各自的专业、兴趣、生活阅历为储备，交流信息。它变成一个打破信息茧房的最好方式。有时候他们会发现，很难追溯手头正做的这件事情，它的源头是什么？一份小报、一本手账、一个册子，它到底是哪一天、因为哪一场对话、由谁提出的？事情像自己慢慢长出来的，回头一看，它就在这里。

大理也好，安吉也好，为什么当一群人聚集

在一起生活，大家能有幸福感？因为在看似平常的生活当中，他们从彼此的身上得到鼓励、肯定、支持、温暖，意识到自己不孤单。

回到余村开农场

这些年扎根或漫游于安吉的“新青年”，除了外来的“新乡人”、“云乡人”、“游乡人”，还有很多是回乡创业的“归乡人”。

二马如果准备做一部关于“安吉新青年”的纪录片，余村“与余”农场的俞佳慧是一个不错的素材。这个95后的姑娘，落落大方，在芒果台《我们的美好生活》综艺节目中，与林心如、谢娜等明星侃侃而谈，一点也不“乡气”。

沿着天荒坪镇余村主巷往上，一家名为“与余”的农场就坐落在路边，农场主正是1997年出生的余村姑娘俞佳慧。见到佳慧时，她正在农场内忙活着，为游客送完餐饮后，来到动物区



与余农场风光 供图：安宣



与余农场内景 供图：安宣

喂养，再去农田里看看作物生长……“挺忙的，但开心呀！”据悉，农场虽开业不到一个月，但人气已经很旺。2023年国庆期间，农场日均人流量在1000人次左右。

怎么会想到回村里开农场呢？“村里变化太大了，到处都是年轻人，很多外乡人也来这里创业，我一个本村人为什么不尝试一下呢？”恰好，余村正在招募全球合伙人，这更加坚定了佳慧的想法。今年年初，在家人的支持下，她从原单位辞职，回村参加了“余村全球合伙人”路演。在那场路演中，她说想将村里的一块闲置土地打造一个以亲子体验为主题的生态农场。

设计方案、修改完善、开始施工……在镇村干部的支持帮助下，占地50余亩的农场逐渐成型，包含萌宠喂养、白茶采摘、共享菜园等多类项目，形成了一条集游玩、农耕体验、亲子互动于一体的产业链。“大人来这边喝喝咖啡看看美景，还能带着孩子喂养小动物、溯溪抓鱼，这些

都是城市里体验不到的。”如今，越来越多的游客慕名而来，对这里的游玩体验更是赞不绝口。

对于佳慧来说，农场是她创业的第一个项目，也是她在乡村新事业的开始，包含了浓浓的乡土情。“农场还在不断改进中，这两天正在打造围炉煮茶的空间，希望能给游客带来更丰富的体验，为村里带来更多人气。”这不，这个小小的农场，竟然引起了湖南卫视综艺节目的注意，佳慧也圆了一回“明星梦”。

眼下，在大余村内，一大批像俞佳慧这样的青年人正在乡野逐梦。因为他们的到来，乡村充满朝气，满目皆新。

天目茗水，古老而年轻。

古老的是时间，是山川大地；年轻的，也是时间，也是山川大地，以及与绿水青山双向奔赴的新时代安吉新青年。

今天的安吉，正在上演一部绿水青山与新青年持久“热恋”的偶像大剧。GTC

梅溪味道

◎文 | 白锡军 编辑 | 王旭辉

作为一个移民县，安吉的美食透露出一种独特的思乡情怀，地处安吉县东北部的梅溪镇便是其中典型的一例。梅溪镇水陆交通便利，曾是唐宋的商贸名镇，太平天国运动后，安吉原住民所剩无几，温州平阳移民来此定居，其饮食习惯和风俗也就此保留了下来。

食笋 图片来源：视觉中国





红曲酒酿造 图片来源：视觉中国

“川原五十里，修竹半其间。”这是明朝甘元鼎笔下的安吉，可以想象当时生活的安逸与宁静。然而，清咸同年间太平天国运动，安吉成为战场，致使安吉原住民所存无几，政府发动了移民安吉的高潮，由安徽安庆、河南信阳和闽浙平阳一带大量移民，组成一个新的移民县。

新中国成立后，当年来自四面八方的移民早就融为一体。安吉特色饮食，首推“百笋宴”，除此之外，各地移民都有自己的特色美食。我父亲是温州平阳移民，祖上从福建安溪移民到平阳，为闽南移民后裔。安吉的温州平阳移民集聚安吉东大门的梅溪镇（甲子村和石龙村）。父亲交友广泛，上世纪七八十年代是他事业辉煌时期，家中

宴席不断，母亲擅长厨艺，我从小为母亲打下手，因而对安吉梅溪镇的味道记忆尤深。

红曲酒与吉祥三宝

红曲酒是闽南人特有佳酿，在梅溪镇也是如此。在古代，每年立冬后即农历10月20日为做酒日，以及次年清明时节，家家户户都会酿造一些自饮或招待贵客。约150年前，第一代平阳移民来安吉时，把酿造红曲酒的技艺也带来了过来。

其传统配方用糯米15斤蒸熟，凉半小时左右，加入红曲3斤，倒入事先准备好的清洁凉水里（水25斤左右）约过48小时，就会发酵冒泡，



红龟糕制作过程 摄影/蔡向前

以后每日用棒头搅拌一次(略拌动)。过一个月就可以饮用。若想存放时间长,将酒沥出放在坛中,加入半小碗的红曲严封,放置于阴凉处,味道可以保留很久。

红曲酒适合加热喝,味道醇厚、香气深沉。入口回甘而不腻,下肚后缓缓舒张,浑身微热,缓解疲劳,感觉极为舒畅。常温红曲酒,适合在干燥温暖的空调间,或者火堆旁饮用。清冽微甘的冷酒,能平衡人体的燥热,生津益气,延年益寿。

红曲酒营养价值极高,有活血化瘀、降血脂、美容养颜的功效,也被平阳人视为保健养生的佳酿。现在,红曲酒依然是平阳移民老老少少最喜欢的米酒,每年冬天都有人做,尤其是过

年,家家户户的饭桌上必不可少。

除了直接热饮,红曲酒还可用来煨老母鸡。老母鸡洗净,剁块,不用水,用红曲酒把鸡块浸上,放上姜片,小火慢炖,待煮熟之际放上食盐。这道菜最为滋养,尤其适合冬季里吃。

除了红曲酒,用稻米做的吉祥三宝也值得一提。所谓吉祥三宝,即是红龟糕、九层糕和糯米软粿。

乡间凡有孩子出生,满月之时众亲友来祝贺,会送上红龟糕。红色代表吉祥的祝福,龟是长寿的象征,此时抱着婴儿双脚各踏一只红龟糕,寓意步步高升、健康长寿。主人会将红龟糕分送亲朋好友,把福气带回去。

怀念食物，怀念味道， 本质上是怀念与之相关的人和事。

到了农历七月，早稻丰收，就可以做九层糕了。早稻米磨成粉，放上白糖调制成水粉，用长方形木匣蒸制。放一层水粉，成型后再放一层，如此循环至第九层。冷却后倒出木匣，吃的时候用线割下，清香甜爽Q弹。闽南人祭祀祖先是在七月十三，家家户户做好九层糕，一为庆祝丰收，二则以九层糕祭祀，告慰祖先在天之灵。

按照旧俗，父母会在儿子娶妻之前造新房，并制作糯米软饅寄托长辈对儿子未来生活的期望：团团圆圆、甜甜蜜蜜，添丁旺财。主人也将软饅作为回礼赠送前来祝贺的亲友，大家一起沾沾喜气。要做糯米软饅，须先将糯米炒熟，加入红糖、陈皮、芝麻，用石磨研成粉，汤圆烧熟后裹上粉，热乎乎地吃上一口，香糯可口。

母亲的家宴

我脑海里始终藏着一道家宴菜单：香菇青菜、鱼圆、红烧鱼肚裆、红曲酒煨老母鸡、马兰头拌冬笋丁、荠菜春卷、荸荠冬笋芥菜、茨菇片蒸腊肉、牛肉丝炒腌番薯秆、糯米粉藕片、茶叶蛋、炸鸡肉、炸鱼肉、猪头膏……想起这些，就会让我想起独属于母亲的味道，这当中荠菜春卷和茶叶蛋最值得一提。

母亲做的春卷是这样的：荠菜剁细，香菇和豆干一起剁成茸，加上盐搅拌，包进春卷皮里，手指沾水抹一下两边的皮，顺势折叠，一个造型优美的春卷就做好了。一盘春卷的摆放也是有

讲究的，按七五三一的顺序叠成宝塔形。请客时一桌八个人，每人两个，正好。

再说茶叶蛋。个头均匀的土鸡蛋开水煮熟捞出来，鸡蛋轻轻敲几下，把壳均匀敲裂剥掉，拿刀轻划两刀蛋白；碳炉加水，从石灰瓮里拿出的一大把陈年绿茶放进去煮，待茶香溢出之际就放鸡蛋；添加食盐入味。用炭火烧，等到炭火快熄灭时茶叶也入味了，依靠瓦罐自身的温度再焖半小时，我总是偷偷喝那些茶水，觉得比茶叶蛋更好吃。

每种食物都有最佳季节，一年四季都能吃到的食物，一定是丧失了特有的味道。在我家，夏天吃卤大肠，冬天吃猪头膏，是最让人念念不忘的两件事。

卤大肠最关键的地方是洗干净，哪怕一点点的异味，都逃不过我的舌头。爸爸用剪刀把大肠整条剪开，除掉内壁多余的脂肪，清洗，沥干；加盐反复搓揉，直到搓出泡沫，加温水清洗，沥干；放水龙头下冲洗数遍；加生姜、红曲酒焯过去味，加调料卤制。在我的记忆里，夏天的卤大肠是最好的美食。

猪头膏是冬天的极致美味，不过也是一个细致活。将猪头洗净后，拿个小镊子仔仔细细地拔毛。热水焯过，洗净，大锅煮熟。割下耳朵、门腔（舌头），再把能割下的肉都割下来。放进盐、茴香、桂皮、酱、糖、红曲酒、干辣椒，小火煨。调料入味后，趁热裹进大粽叶，扎紧实，挂在通风处。吃时切成片，各个部位的肉被



猪头膏 图片来源：图虫创意



九层糕 图片来源：视觉中国



荠菜春卷 图片来源：视觉中国

冻成深红色的汤料连接，油而不腻，带着粽叶的清香，入口即化。

梅溪鱼圆和腌菜

西苕溪发源自安吉龙王山，流向太湖和上海黄浦江，鱼类丰富。

梅溪人擅长捕鱼、做鱼和吃鱼，红烧鱼肚裆就是当地的一道名菜，还有一道名菜：梅溪鱼圆。我从小就看父亲制作鱼圆：把白鲢剖成两半，剔除鱼骨，然后用铁钉把鱼尾巴钉在长条

凳的一端，父亲坐在板凳另一端，用菜刀一层层把鱼肉刮下来。菜刀横拿，刮的时候手腕用力，要均匀。刮下来的鱼肉成茸状，一团一团的放在盘子里。

刮完后，放清水里浸泡二十分钟左右，沥去水分，加蛋清搅拌，搅拌到蓬松蓬松的，再整团放手里交换快速抛打，打松打软，糯糯的；抓一团放手里，在虎口处挤出一小团，拿勺子刮起来放清水盆里，一个鱼圆就做好了。

冬天冷，这样放在盆里可以放个把星期。

现做现吃最鲜。铁锅里开水滚烫，用爪篱

捞出鱼圆，放进锅里，半分钟就膨胀成松软的白色一团，捞起放进放好盐和葱末的碗里，滴上几滴猪油。好吃！

除了鱼圆外，父亲做的腌菜也是一绝。

安吉人厨房沿墙一溜儿瓮，显示主人的好手艺。腌菜瓮里，腌萝卜干，腌番薯秆，腌蛋，腌鱼，腌肉……圆肚土瓮，盖个盖子，盖口浸点水防透气。有时不用盖子，蒙上南瓜叶就行。泡菜瓮里，泡豇豆，泡黄瓜，泡辣椒，泡扁豆，还泡青西红柿！腌是干腌，泡是水浸，风味各异，一样好吃。

寒冬腊月，腌菜是主力军。腌菜炒冬笋、腌菜炖火锅、腌菜汤年糕……

一到冬天，闽南人家家家户户都在晒大青菜，

从这面篱笆到那面篱笆，倒挂着一棵棵粗壮的青菜，围墙上也一排排平铺着。乳白色的菜秆，青幽幽的菜叶，趁着阳光好，把水分晒掉些——腌菜季到了。

厨房北角，大缸早已洗净晾干。缸底铺了一层盐花，码上第一层晒好的青菜。

爸爸穿上洗得干干净净的雨靴，跨进缸里踏。我在外面递送青菜，爸爸踏一层青菜铺一层盐花，青菜在雨靴下冒着泡，吱吱响。爸爸边踏边转着圈，一脚一脚踩匀。

最后往踏好的菜缸里压上两块长竹片，交叉成十字，再压上一块大石头。暗绿色的汁水慢慢渗出了些，随着时间过去会越渗越多。

我把一篮洗好的小萝卜递给爸爸，按进菜



梅溪鱼圆制作过程 摄影 / 蔡向前



农家院子中的泡菜罐 图片来源：视觉中国


缸里，浸泡腌制后的小萝卜头香脆可口，生吃最解馋。

小时候放学，往往先奔腌菜缸，摸出两个小萝卜，清水冲冲就嚼。从小萝卜的味道能判断这缸腌白菜是否成功——太咸、太淡、软绵绵都不算上品。

我的老家后面是竹林，夏日清晨，竹林清幽，我就拿上小锄头在竹林里找鞭笋。阳光透过竹枝，形成一个个光圈，光圈里雾气在蒸腾、飞舞，有着无法言说的意境。我最喜欢王维的

洒脱和悠闲，半官半隐，“独坐幽篁里，弹琴复长啸。深林人不知，明月来相照。”“明月松间照，清泉石上流。”每次在竹林里，我都感觉走进王维的世界。

每逢周末，我都会回乡下老家陪父母，暑假里就长住，鞭笋汤是隔三岔五的美味。白白嫩嫩的鞭笋，清水煮开后放进去，一两分钟就出锅，放上盐、猪油和葱花——葱花是菜地里现采的。

食材决定美味，美味让人无论走多远，都会循着舌尖的记忆回到故乡。 

安吉何以富产 “绿电银行”

◎文|华迎春 编辑|王旭辉 特约编辑|崔徐波

安吉县地处浙江省西北部，其地形西南高、东北低、三面环山，中部和东北部低缓凹陷，朝东北方向呈“畚箕形”辐聚状盆地。独特的山水地理禀赋和气候条件，为建设大型抽水蓄能电站提供了可能。被称为“绿电双子星”的天荒坪抽水蓄能电站和长龙山抽水蓄能电站，便坐落于安吉县天荒坪镇境内。

长龙山电站云海风光 摄影 / 崔徐波





浙江安吉风貌 摄影/崔徐波

安吉县，属湖州市，地处浙江省西北部，长三角地理中心，其地形西南高、东北低、三面环山，中部和东北部低缓凹陷，朝东北方向呈“畚箕形”辐聚状盆地。其地貌则有“七山一水两分田”的说法。其中的山，主要为天目山脉，最高峰为龙王山，也是西苕溪上游南溪发源地。西苕溪是太湖之源，并因其为流入太湖水量之最大的河流，被称为黄浦江之正源。作为县境主要河流的西苕溪自西南向东北流贯全境，几乎汇聚境内全部溪流，形成叶脉辐聚状单一水系。县境内西苕溪流域面积为1806平方公里，主流长98.75公里。常年平均降雨量1405毫米，山间沟谷落差大，蕴含丰富水能。

独特的山水地理禀赋和气候条件，为建设大型抽水蓄能电站提供了可能。被称为“绿电双子星”的天荒坪抽水蓄能电站和长龙山抽水蓄能电站，便坐落于安吉县天荒坪镇境内。两

座电站的上水库，如同两颗明珠，镶嵌在无边竹海中，熠熠生辉，泽被万民。

从天荒坪到长龙山

1980年5月，为解决华东地区结构性缺电问题，华东勘测设计院规划处水轮组组长张克城率领有关人员来到安吉天荒坪，为华东电网踏勘可建一座大型抽水蓄能电站的站址。在这之前，他们的足迹已遍布太湖沿岸、皖东南地区和浙北山区的50多个踏勘点，而且已经找到了诸如安徽响水涧等条件较好的站址。但他们还想在华东电网所处的土地上，继续寻找更理想、更优越的站址来建设规划中的中国乃至亚洲之最佳的现代化抽水蓄能电站。当他们登上天荒坪搁天岭这片群峰的制高点，只见绵绵山峰的青山绿水之间，奇迹般地有一块约为0.24平方公里相对平坦的洼地，令



天荒坪抽水蓄能水电站 摄影/崔徐波

他们惊喜万分。经过勘测设计,天荒坪抽水蓄能电站站址不仅地理条件得天独厚,而且天荒坪整座山体,基岩坚硬,构造简单,地质条件优越。

1984年2月,国家水利电力部水电建设总局下达水利水电勘测设计计划。两年后,天荒坪抽水蓄能电站可行性报告完成。1991年8月9日,国家计划委员会批准天荒坪抽水蓄能电站项目建议书。1993年10月15日,天荒坪抽水蓄能电站主机设备供货合同签字仪式在北京人民大会堂举行,时任国务院总理李鹏同志出席仪式。电站动态投资73.5亿元,其中利用世界银行贷款3亿美元。该电站是当时国内一次性投资兴建规模最大的抽水蓄能电站,规划安装6台30万千瓦机组,在全世界抽水蓄能电站中装机规模名列第二,亚洲第一。

2000年12月,天荒坪抽水蓄能电站全部竣工投产后不久,地处长三角几何中心的安吉县,

期盼绿色发展带来更多强劲能源,自主出资积极启动了天荒坪抽水蓄能电站二期工程建设可研性工作。2002年,县委、县政府正式委托华东勘测设计院编制“天二”项目选点规划,迈开了向上级争取项目的脚步。经过勘测发现,长龙山站址是一处绝佳之地。专家论证认为:安吉地处华东电网负荷中心,并网条件优越,不仅与上海、南京、杭州等大城市距离较近,且与500千伏浙北妙西变电所电气距离仅65公里,上网条件优越。“天二”项目上水库,位于山河港右岸横坑坞大型冲沟源头,东西两侧为天然山岭,只需在南北两侧筑坝,便能“围”成总库容1099万立方米的“库盆”。下水库位于山河港中下游河段,只需拦河修一道大坝,就能形成总库容1611万立方米的水库。选址区块硬件基础良好,上下水库落差大、水平距离近、上下库距高比最佳,地理条件适合修建大型抽水蓄能电站。此



长龙山抽水蓄能电站 摄影/崔徐波

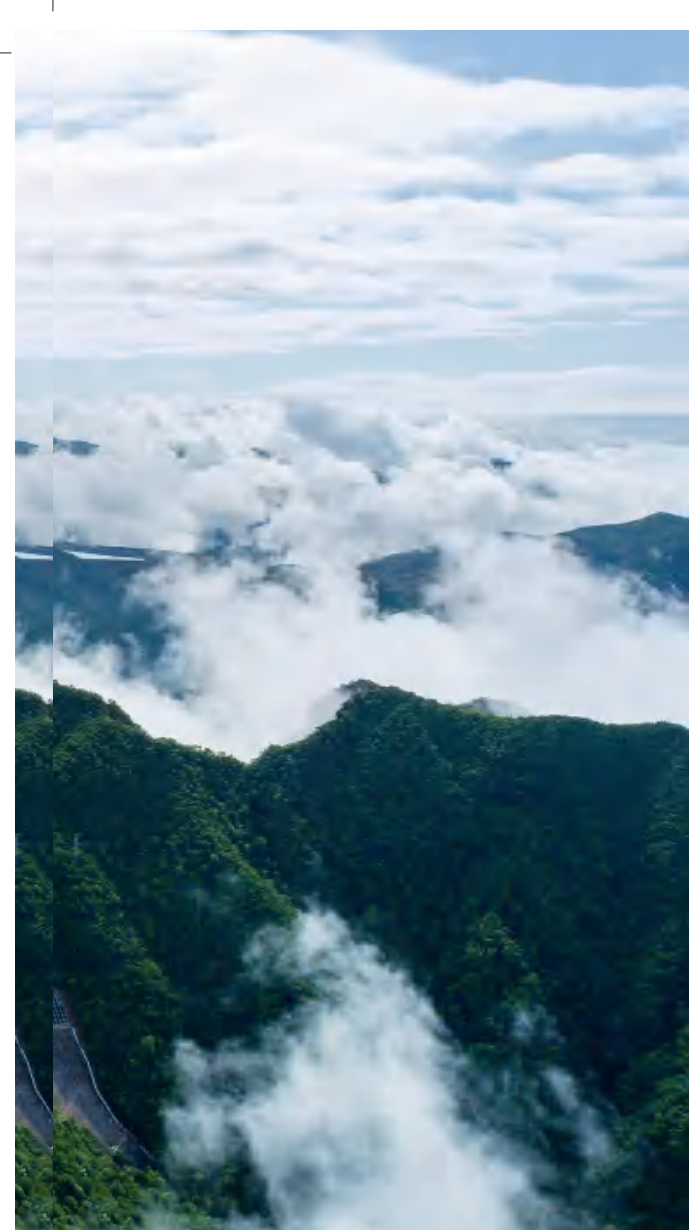
后两年，项目选点规划、预可研报告审查等工作相继完成。2004年4月27日，安吉县委、县政府向省委、省政府提交了关于加快项目推进的请示，得到时任浙江省委书记习近平同志的批示：应积极推动“天二”项目上马。

“天二”项目上水库选址在长龙山区域，后因此更名为长龙山抽水蓄能电站。该项目的前期在20年前就启动了，但谋划推进当中遇到了不少困难，曾一度搁置。直到2014年10月，适逢国务院“放管服”改革将抽水蓄能电站核准权下放到省

一级，项目立项出现转机。当年12月1日，浙江省发改委出具同意三峡集团公司开展项目前期工作的意见函。2015年10月29日，长龙山抽水蓄能电站项目获浙江省发改委核准。

长龙山是如何建成的

长龙山抽水蓄能电站是三峡集团投资、建设、运营全过程主导的第一个完整抽水蓄能项目，计划安装6台发电机组，总装机容量为210



天荒坪、长龙山两座 抽水蓄能电站 是人们为“天目”二字 写下的最新注脚。

期紧等困难，创造了下斜井压力钢管安装与混凝土回填单循环 60 米 /21 天的行业记录，钢管安装焊接一次合格率 99.98%，缩减工期的同时，还提高了工艺水准。面对难题，建设者们不再需要依赖国外的设备、技术和专家，自主的先进设备、自己的技术、自主的人才成为他们创造奇迹的最大依靠。

在海拔千米之上，在 3000 余亩绿水青山之间，长龙山抽水蓄能电站 5000 名建设者艰苦奋战，把能施工的每一天都当作抢进度的“黄金期”。上水库因海拔高，一年有一半以上雾天，能见度只有五六米。冬天最冷天气达零下 15 度，施工条件不佳。建设者们通过增设高效投光灯、搭建保温棚、循环用水和天气抢时间，通过增加机械设备投入提高施工效率，保障施工质量。

2022 年 6 月 30 日，历时 6 年多建设，囊括三项世界第一、四项全国第一的长龙山抽水蓄能电站最后一台机组正式投入发电。至此，长龙山电站 6 台机组实现全部投产，为华东电网再添绿色“充电宝”和清洁能源“调节器”。长龙山电站全部机组投产后，安吉县域抽水蓄能装机容量居世界第一，天荒坪碧水再次化为源源不断的绿色电能，为华东地区的经济腾飞，为浙江高质量发展建设共同富裕示范区注入绿色发展的强劲动力。

万千瓦。主要由上水库、下水库、输水系统、地下厂房及地面开关站等组成，承担华东电网调峰、填谷等任务。工程静态投资 86 亿元，总投资 106 亿元。

长龙山抽水蓄能电站属于“高水头、高转速、大容量”日调节纯抽水蓄能电站，工程特性指标三项“世界第一”、四项“国内第一”。这既标志着这座电站在建设技术、装备技术上的含金量，也意味着施工、组装等各个建设层面的难度。建设者们创新工艺，克服了高强钢焊接、工



长龙山抽水蓄能电站下水库良好的生态环境 摄影 / 崔徐波

电站建设，不忘生态环境保护

与天荒坪抽水蓄能电站类似，长龙山抽水蓄能电站从选址时开始，除了考虑到经济的因素，也把生态环境保护作为一个重要因素来衡量。

在选点规划时，有关部门就项目概况、工程合理性、环境质量与保护、环境影响评价和环境保护对策措施等内容，对环境影响进行了分析评估。为了打造绿色工程，长龙山抽水蓄能电站从开工起，以设计措施为始发点，将绿色理念贯穿到各个环节。成立了绿色工程领导小组，建立了绿色制度体系。提前迁移保护工程区域内 23 株国家二级保护植物金钱松，2 株一级保护植物银杏。工程施工会产生一定的水污染，为了让浑水变清，施工单位流入入池，在沿线设置了 6 道挡沙坎，进行分级沉淀，并增加了 2 道

吸油索，像海绵一样吸附水体中的浮油。为解决混凝土生产过程中会产生的废水问题，从建设那天起，工程人员就给砂石生产系统配上废水处理系统。此外，为最大限度减少粉尘，渣场制砂系统采用湿法生产，在各个环节装上了喷淋设备；碎石机也安装了减震设施，混凝土拌制设备包裹了隔声罩，降低生产过程中的噪音；渣场外搭建起 1000 余平方米的隔音屏，把对附近村民的影响降到了最低程度。

为了减少项目建设对植被的影响，长龙抽水蓄能电站的建设采用明线改隧洞方案，设计规划了 21 座隧道，尽管为此需要增加 3 亿元投入，且工程难度加大，但保住了绿色，保护了环境。同时，采取合理可行的施工方法，选用先进、能耗低的施工设备，优选经济指标先进的施工方案，保证人力、机械、材料消耗最少，对环

境影响最小。爆破施工过程中，控制爆破规模，优化爆破工艺，减小对周边村庄的影响；合理布设拦渣、排洪、排（蓄）水、植被恢复工程，实现工程与生态环境的和谐统一。

如今，建于竹海浩瀚的长龙山电站与天荒坪电站遥相辉映，现代化的水电枢纽与壮观秀丽的自然风光浑然一体。

抽水蓄能电站的绿色赋能

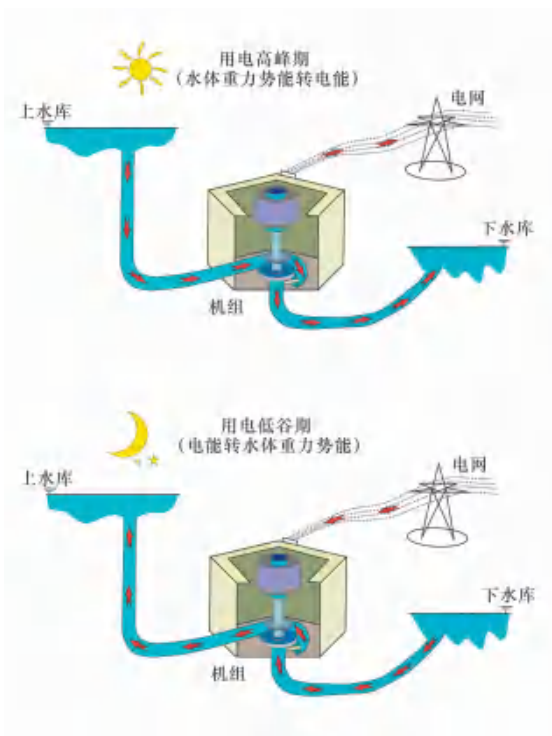
电能难以储存，而且普遍存在着白天高峰缺电、晚上低谷余多的现象，这就产生了供电峰谷差的矛盾。通过建造上下两座蓄水库，利用夜晚多余的电能，将低处的水抽到高处的水库，白天又利用高处的水具有的势能发出电来输入电网。抽水蓄能电站最重要的功能在于“蓄能”，就像是

一个用水做成的巨型绿色“充电宝”。

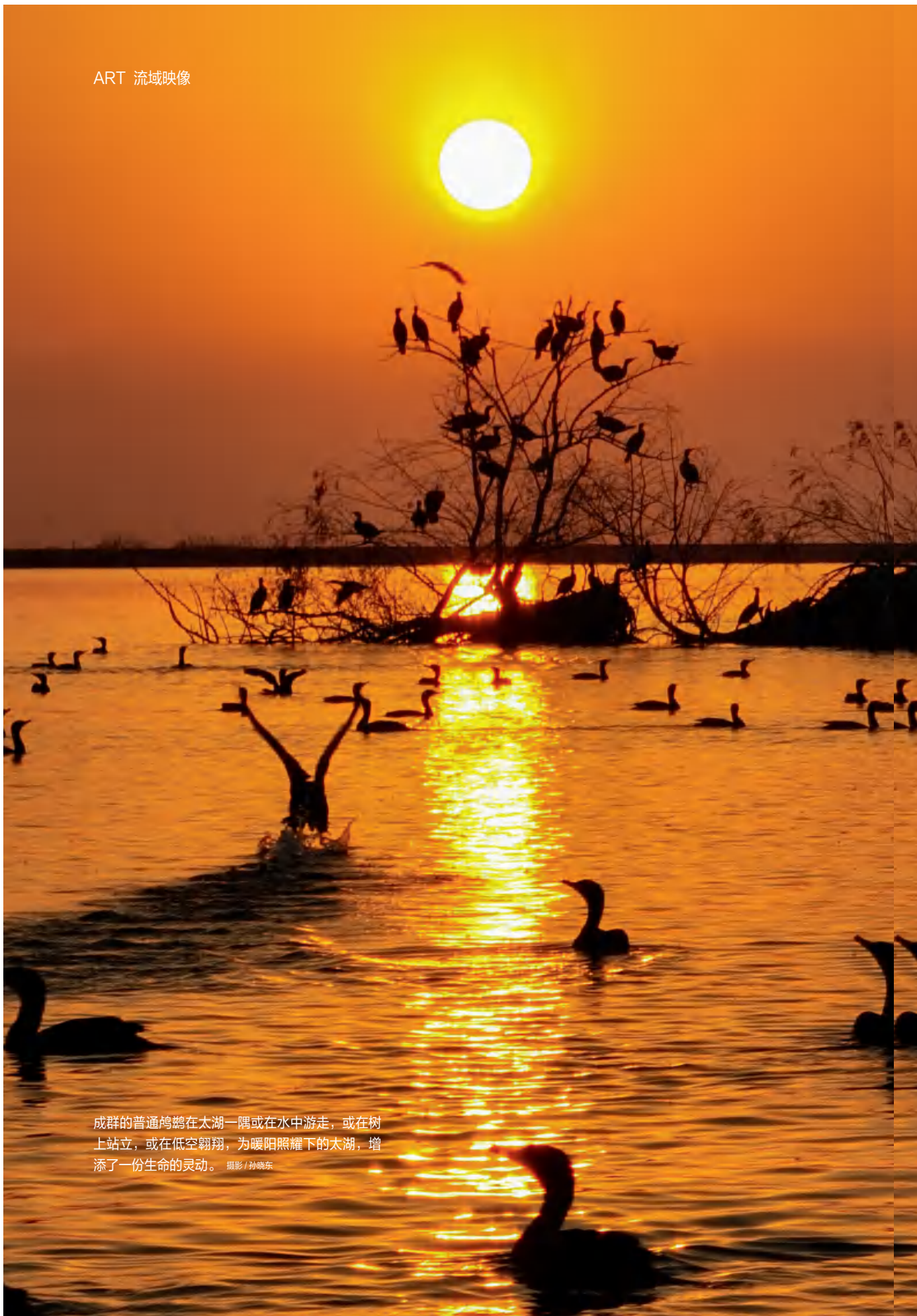
这两座电站就相当于两个巨型绿色“充电宝”，不仅是蓄存电能的“银行”，还是电网的稳压器、清洁能源的储存器。据统计，2000年12月投入使用的天荒坪抽水蓄能电站装机容量为180万千瓦，每年为华东电网节约10亿元的调节成本。长龙山抽水蓄能电站全部机组并网发电后，华东电网每年可节约标煤21万吨，从而减少二氧化碳排放量约42万吨，减少二氧化硫排放量2800吨。

作为华东电网最大的绿色“充电宝”，天荒坪电站和长龙山电站对于调整华东电网能源结构、促进清洁能源和可再生能源发展具有重要意义。利用抽水蓄能电站调峰填谷功能，能有效增强电网调峰能力，缓解电网缺少调峰容量的局面，改善电力系统运行条件，保证核电机组安全平稳运行，从而提高核电运行效益，提高风电资源的利用程度，有利于区外电力在华东电网的消纳，从而促进能源结构优化调整，减少对化石能源的依赖，有利于实现节能减排，促进低碳经济发展。

2019年6月，中共浙江省委全面深化改革委员会审议通过了《新时代浙江（安吉）县域践行“两山”理念综合改革创新实验区总体方案》，将“谋划建设安吉抽水蓄能电站，打造抽水蓄能产业集群”作为建设实验区的重点任务，被视为安吉高质量绿色发展的重要引擎。目前，长龙山抽水蓄能电站六台机组210万千瓦已全部投产，加上装机容量180万千瓦的天荒坪抽水蓄能电站，安吉县境内的抽水蓄能装机规模达到390万千瓦。安吉已拥有装机规模世界第一的抽水蓄能基地，这不仅为安吉“高质量建设国际化绿色山水美好城市”增光添彩，还为助推长三角高质量一体化发展、浙江高质量发展建设共同富裕示范区提供更加稳定的能源储备，为“碳达峰”“碳中和”目标下的能源高效利用发挥更加积极的作用。GTG



抽水蓄能电站发电原理图 绘图/木易



成群的普通鸬鹚在太湖一隅或在水中游走，或在树上站立，或在低空翱翔，为暖阳照耀下的太湖，增添了一份生命的灵动。 摄影 / 孙晓东

A sunset scene over a lake with many birds in flight and on the water. The sky is a warm orange, and the water reflects the light. Several birds are visible in flight, and many more are on the water's surface. Some birds are perched on reeds in the background.

灵动太湖

太湖流域的生命世界

◎ 摄影 | 王聿凡 编辑 | 左凌仁

太湖流域是扬子鳄、斑鳖生活的家园，但是它并不独属于这些水中巨物，它们只是流域世居生物中人们最耳熟能详的代表。这里还生活着众多并不广为人知的野生动植物，它们和这些声名显赫的物种，共同组成了太湖流域精彩的生命世界。



扬子鳄

扬子鳄会集体从蛋中孵化，幼年扬子鳄从巢穴中探出脑袋，发出尖锐的叫声呼喊母亲。和大部分鳄鱼一样，扬子鳄主要采取伏击的方式捕猎。它们浮于水面露出眼睛和鼻孔观察外界，粗糙的皮肤就像漂浮在水中的树皮，是绝佳的伪装。

太湖流域是扬子鳄生活的家园，它也是这里最具代表性的野生动物。每年春季，雷雨将至时，雄性扬子鳄会发出低沉的吼叫声，释放求偶信号，雌性扬子鳄则会用类似猪一样的叫声回应，因而当地人称它为“猪婆龙”。





山、河、湖、田多种生境的立体分布格局，让太湖流域拥有丰富的生物多样性。太湖流域拥有丰富的水资源，以及十分多样的水环境，如山涧溪流、水田、河流、湖泊等。



在苏州东太湖的一条河流入湖口附近，近处村镇的溇港和远处的湖区、远山相映成趣，山、河、湖、田多种生境立体分布的格局一览无遗。 摄影 / 孙晓东

太湖的水是从一条一条山间溪流开始的，溪流为蛙类提供了绝佳的繁育环境。蝌蚪们从这里开始自己的生命之旅。它们很快就会变成或萌或憨的青蛙或蟾蜍，巨大的棘胸蛙偏爱活动在溪流里的巨石之中，还有长相怪异的淡肩角蟾，以及从蝌蚪时期就长着吸盘的武夷湍蛙。水田之畔，中国雨蛙依靠指尖的吸盘爬进树洞里栖息。长相独特的安吉小鲵数量稀少，它和大部分两栖类爬行动物不太一样，主要在寒冷的冬季繁殖。

小弧斑姬蛙蝌蚪

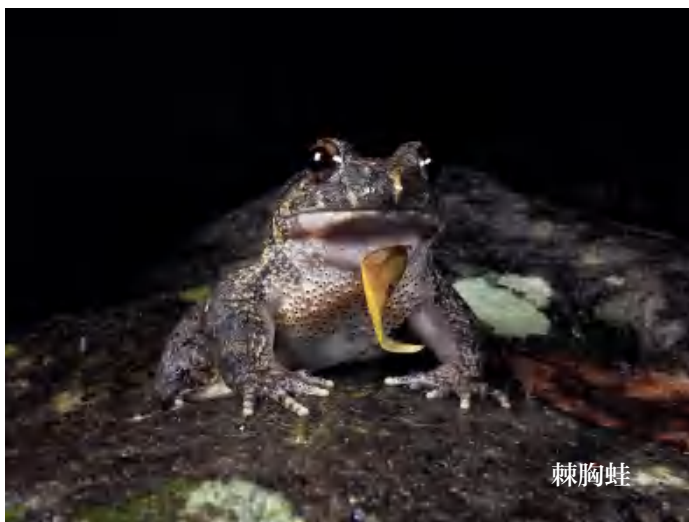
小弧斑姬蛙蝌蚪呈半透明，因为常在临时水坑中繁殖，所以它们发育速度非常快，以防水坑干涸时，蝌蚪还没上岸。



雄性棘胸蛙的胸部长满了黑色的棘刺，以便在抱对时把自己牢牢固定在雌性背部。

中国雨蛙利用巨大的声囊能发出响亮的叫声，而它的皮肤可以分泌刺激性黏液，使捕食者不敢靠近。

一条亚成体安吉小鲵身上长满星空般的蓝色斑点，成年后，这些斑点就会褪去。



棘胸蛙



中国雨蛙

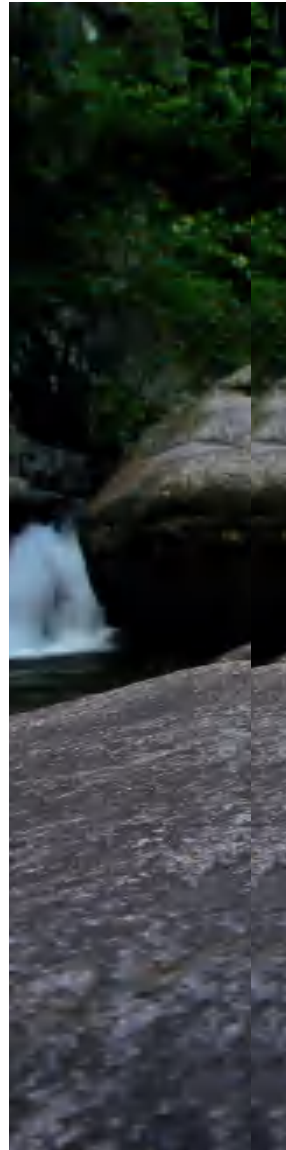


安吉小鲵

对于两栖爬行类动物来说，蛇类是它们最需要担心的捕食者。不同的蛇类习性各异。太湖流域的老宅多以砖石木质结构为主，这些结构有大量狭小的空隙，黑眉锦蛇十分擅长攀爬和钻入缝隙捕捉老鼠，因而人们称之为“家蛇”，并抱着敬畏之心与之和平共处。山野之中，绞花林蛇身体细长，善于攀爬树木。而喜好藏在林间落叶中的尖吻蝮，俗称“五步蛇”，是一种致命的毒蛇。

绞花林蛇

绞花林蛇是一种高度树栖的蛇类，细长的身体善于攀爬，它主要以鸟类及鸟蛋为食。






尖吻蝮

尖吻蝮又叫“五步蛇”，是一种常见的大型毒蛇。背部斑斓的花纹让它能很好地隐藏在落叶之中，这条尖吻蝮正在石头上吸取热量，使自己变得活跃。



林雕

林雕的翼展可达两米，它常常盘旋于森林上方，捕猎小型哺乳动物和鸟类。

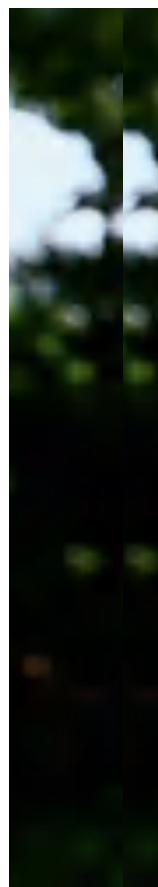
A blurred photograph of a bird perched on a branch in a dense green forest. The bird is positioned in the upper left quadrant of the image, facing right. The background is a soft-focus thicket of green leaves and branches, creating a sense of depth and a natural habitat. The lighting is natural, highlighting the textures of the foliage.

地面有蛇，而空中则有蛇的天敌——猛禽。林雕、蛇雕等体型庞大的猛禽会借着热气流的上升力在空中盘旋，用敏锐的视觉找寻猎物。但并非所有的猛禽都偏爱山林，例如鸮就主要在开阔的水面周边活动，在太湖中的木桩上时常能见到它的身影。鸮会从空中俯冲，把整个身子扎入水中捕鱼。



苎麻珍蝶

苎麻珍蝶是太湖流域最常见的蝴蝶之一，几乎只要有苎麻就会有苎麻珍蝶。傍晚时分，成年的苎麻珍蝶会集群停落在植物上，这片叶子上还有一枚即将破茧的蝶蛹。

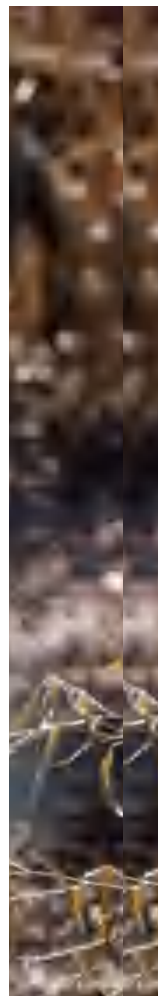




中华扁锹甲

雄性中华扁锹甲会为了争夺地盘而大打出手，这一对大颚就是它的武器。它们的幼虫以朽木为食，在自然界中扮演分解者的角色。

荒野并不只是大型动物的秀场，也有美丽而奇特的小生命存在。
中华扁锹甲的雄性长着一对夸张的大颚，为了争夺合适的树洞及
树木的流汁孔，雄性中华扁锹甲会用这对大颚大打出手。打斗的
胜利者将会赢得地盘、食物和配偶，而失败者只能灰溜溜地跑掉，
甚至付出生命的代价。



小鹿

小鹿生性机警，有任何风吹草动都会快速逃跑，这只小鹿的幼崽仅出生两个小时，虽然还跑不快，但已经可以跟上母亲的步伐。母亲催促它赶紧跟上，幼崽却躲在石头后面好奇地看着摄影师。



獐

相对小鹿来说，獐更喜欢靠近水的地方，雄性之间会用獠牙进行打斗，因为它们的獠牙实在太长，所以在獠牙基部，有特殊的肌肉可以控制獠牙前后运动和折叠。

太湖周围的群山之中还隐匿着野猪、小鹿、獐等大型哺乳动物。这些动物生性机警，难见其踪影。獐和小鹿都属于原始的鹿类。獐没有角，但长着发达的獠牙，用于打斗。小鹿有短角、短獠牙。有研究表明，现代鹿类的大角就起源于为了抵挡獠牙攻击的骨板，随着骨板越来越发达，逐渐形成了角。随着角越来越大，渐渐替代獠牙变成鹿类的主要战斗武器，因而长着大角的鹿类大多没有獠牙。



东北刺猬



鼬獾



貉



华南兔

太湖流域还有一些动物，喜欢靠近人类的生活区生活。只不过，为了减少与人类相遇的几率，它们多数选择昼伏夜出，所以在晚上才比较容易发现它们。例如貉、东北刺猬、黄鼬，还有罕见的鼬獾、华南兔。城市生活虽然多了车水马龙的风险，但既能远离野外的捕食者，也更容易找到食物，这种诱惑使得它们开始慢慢适应与人为伴。

东北刺猬是第一批定居城市的野生动物，浑身尖刺使它在城市几乎没有天敌，它们昼伏夜出，公园绿化带聚集的昆虫、蚯蚓就是它的自助餐。

鼬獾是最常见的鼬科之一，擅长挖掘洞穴，会凭借敏锐的嗅觉翻找地下的昆虫。

貉虽然长得酷似北美的小浣熊，实则两者亲缘关系甚远，它其实是一种小型犬科动物。凭借超强的适应性，如今在太湖周边城市甚至闹市区都能见其踪影。

华南兔是太湖流域唯一原生的野兔，它偏爱草地生境，不会打洞，白天隐藏在草丛中，夜晚出来觅食。

斑头鸺鹠

斑头鸺鹠是一种小型猫头鹰，相比于其他夜行性猫头鹰，斑头鸺鹠多在晨昏活动，阴天时也会在白天出没，相对容易遇见。



黑夜对于很多动物来说是最好的伪装。夜晚，美丽的飞蛾会出来活动，例如樗蚕蛾。这种大型的飞蛾有着不逊于蝴蝶的美艳，却偏偏选择在暗夜里绽放生命的光芒。

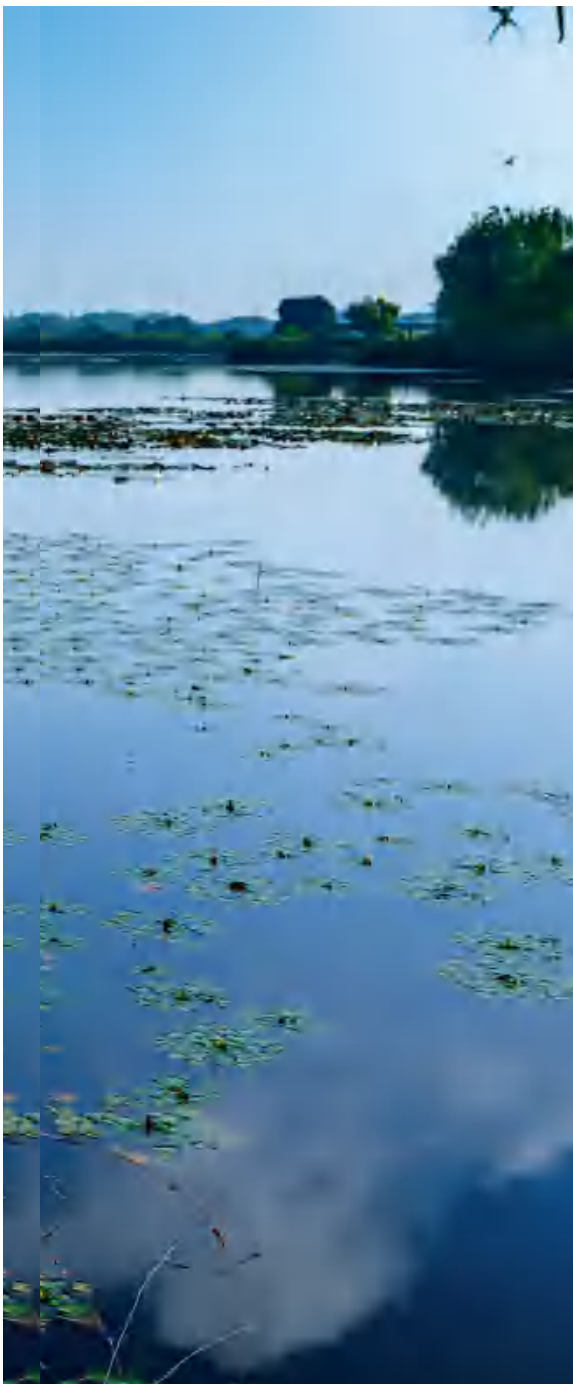




樗蚕蛾

樗蚕蛾比成年人的手掌更大，是一种美艳程度毫不逊于蝴蝶的大型飞蛾。这只樗蚕蛾正在吸泥坑中的水，滤食其中的无机盐。它抖动着翅膀，一边吸水，一边把过滤后的水排出体外。





湖滨的湿地、水田等，也是一片人与自然交融共生的地带。湖滨河流和湿地里生活着种类丰富的鱼类，也让太湖流域成为我国著名的鱼米之乡。

湖滨湿地

太湖边的一处湿地内，长满了挺水植物和浮水植物，水中还生长着种类丰富的鱼类。 摄影 / 孙晓东

青鳉

这条雌性青鳉用臀鳍带着卵，一旦发现合适的位置，它就会把卵固定在附着物上孵化。青鳉曾是太湖流域最常见的小型鱼类，如今它们的生存空间被入侵物种食蚊鱼极度压缩，变得难得一见。



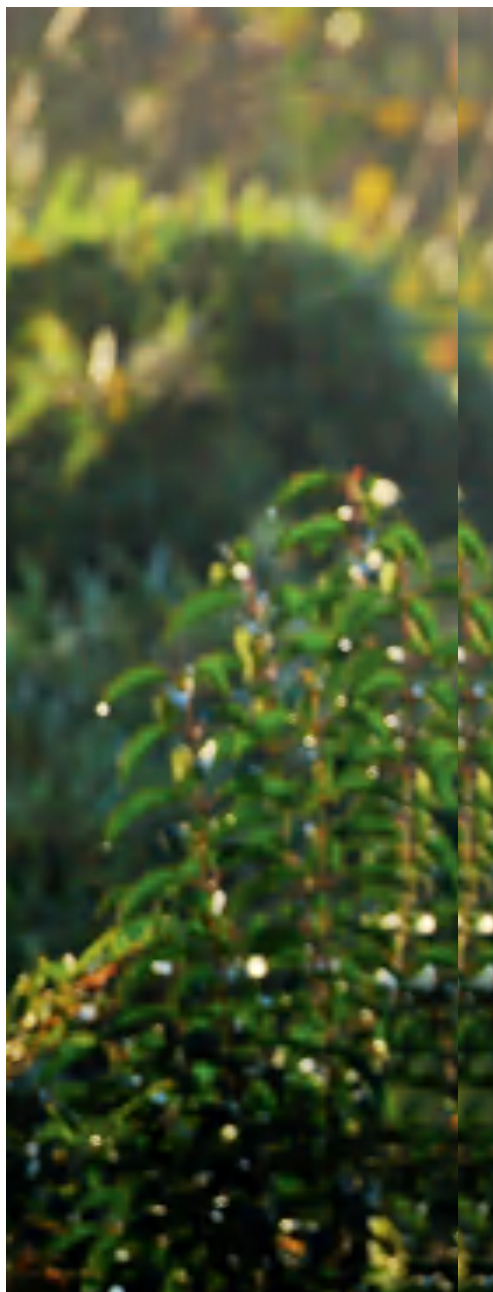
湖泊河流中的鱼类和水生植物，也吸引了众多水鸟世居于此，很多从北方迁徙而来的水鸟也选择在这里越冬，例如中华秋沙鸭、普通鸬鹚、黑翅长脚鹬等。曾经在此分布、后来绝迹的朱鹮，也在近几年被重新引入太湖流域。



中华秋沙鸭



牛背鹭



中华秋沙鸭属于国家一级保护野生动物，冬季会到太湖越冬，它有着带弯钩和倒刺的喙，是一种擅长捕鱼的野鸭。

每当农民翻垦土地，成群结队的牛背鹭会站在牛背上，伺机捕捉被翻起的虫子，这也是它叫牛背鹭的由来。如今虽然很少用牛耕地，但“铁牛”依然吸引着它们。

朱鹮

一只朱鹮在朝阳下飞进一片水田捕食泥鳅。这种鸟类一度在太湖流域销声匿迹，如今已被重新引入，并在水网密布的太湖流域安居乐业，繁衍生息。



王聿凡，自然影像机构“华东自然”创始人，两栖爬行类分类学工作者，浙江省森林资源监测中心特聘两栖爬行类专家，自然纪录片导演、科学顾问。已发表两栖爬行新物种十余种，二十余次深入青藏高原科考，参编《西藏两栖爬行类遗传与进化》《中国野生动物》《华东地区两栖爬行类》等书刊。联合翻译《蛙类博物馆》一书。视觉中国、自然影像中国、西南山地等机构签约摄影师。



前往大汉三墩途中，野渡无人舟自横。



海上丝路起点 大汉三墩

◎文、图|小重山 编辑|王芳丽

大汉三墩位于湛江徐闻县最南端，与海口市隔琼州海峡相望，是有史记载的最早的海上丝路的始发港。唐人云“欲拔贫，诣徐闻”，与今天的“东西南北中，发财到广东”何其相似，这说明沿海地区自古就有经略海洋贸易的传统。

贵生书院

但凡论及海上丝绸之路，都要引用《汉书·地理志》中的一段话，“自日南障塞，徐闻、合浦船行可五月，有都元国”，说明徐闻、合浦是海上丝绸之路的起点，是汉代出海远洋的始发港，任谁也抢不走。

徐闻是天南重地，四州咽喉，是岭南地区建置最早的县份之一。汉武帝元鼎六年（前111）置县，万历《雷州府志》云：“徐闻迫海，涛声震荡，曰是安得其徐徐而闻乎，此徐闻所由名也。”听起来极富诗情画意，但专家考证认为，按古越语，“徐”应作汉语“村”解，“闻”即“汶”（泉水），所以“徐闻”就是“有泉水的村”。

两千多年来，徐闻几度易名、析置，县治地址数次更改。如今的徐闻属湛江市管辖，县城实在有点寂静，或许我们应该



贵生书院。明代学者汤显祖于万历十九年（1591）贬任徐闻典史时，有感于当地士子轻生好斗，不懂礼教，因而倡建此书院。

往好处想——这个地方“藏富于民”哩。

不过，老城里的贵生书院，倒值得驻足。明代学者汤显祖于万历十九年（1591）贬任徐闻典史时，有感于当地士子轻生好斗，不懂礼教，因而倡建此书院。这位戏剧家强调“天地孰为贵，乾坤只此生”，教化当地人“知生则知自贵，又知天下之生皆当贵也”。如今书院修葺一新，成为徐闻自古重视文风礼教的见证，也是徐闻最知名的古迹。

城市中心有登云塔，系明万历四十三年（1615）知县赵一鹤定基，天启三年（1623）知县应世虞竣

工落成。登云塔是徐闻八景之一，八角七层，每角置铁鸚鵡，鸚鵡嘴上挂着一只铜铃，人称“雁塔嘲风”。清风徐来，铃声丁当，古韵悠扬。

何谓“雁塔嘲风”？名字雅致得难以理解。古诗文里通常将佛塔叫“雁塔”，以表达一种文人情怀；而“嘲风”是古建筑屋脊上的“龙种兽”。但登云塔除铁鸚鵡，似乎看不到其他脊兽，所以对“雁塔嘲风”的来历，不敢妄言。这座七级浮屠矗立在环岛中心，周围三教九流，人声鼎沸，一幅喧闹的市井生活画卷。

欲拔贫，诣徐闻

那么，海上丝绸之路的始发港在哪儿？通常认为，县城西南五里乡的二桥、仕尾、南山下村一带，就是汉徐闻港。按照徐闻县人民政府官网和徐闻博物馆的说法，汉武帝置徐闻县，为合浦郡的郡治。我没查到相关记载，恐怕也是徐闻人毫无根据的臆想。不必细考地理位置和人口规模，就按普通命名原则，“徐闻”也不可能是合浦郡治。即使徐闻具备置郡条件，或许叫“徐闻郡”更合适吧？

从县城出发，打车十来分钟就到大汉三墩旅游区。我从二桥村进入，穿过一段乡间小路，很快就看到大海，再前行几步，即见汉城遗迹。

官方介绍，景区以汉代海上丝绸之路始发港遗址为依托，“规划面积 6300 亩，由一个海湾、一个千年古港、三个原生态海岛、五条民风纯朴的渔村和红树林自然保护区组成。”从现在的情况看，只是搭出来个框架，有点虎头蛇尾，既没有工作人员，当然更没几个游客。

徐闻主要遗迹都在仕尾，曾发现汉墓群，出土过陶器、铁器、首饰和有字的印纹砖，其中最重要的是“万岁”瓦当；在二桥村附近出土了琥珀、玛瑙、水晶、琉璃等海外物产。说明汉代曾在此地设置官署，很可能是当时的徐闻县所在地和徐闻港遗址。



海上丝绸之路示意图 绘图/詹纯



唐人李吉甫《元和郡县图志》云：“汉置左右候官，在县南七里，积货物于此，备其所求，与交易，有利。故曰‘欲拔贫，诣徐闻’。”生动描述汉代官商对外贸易的情况。

从“指路灵石”标记来看，候神岭古迹最多，“候官神座”、“八角灯座”，以及岭东的“汉港大堤”和“靖海神犬”都有些年头，算是徐闻古港的见证者，其余多为新近仿建。

唐人李吉甫《元和郡县图志》云：“汉置左右候官，在县南七里，积货物于此，备其所求，与交易，有利。故曰‘欲拔贫，诣徐闻’。”生动描述汉代官商对外贸易的情况，说明当时的徐闻港繁荣昌盛，能够发财拔贫，与今天风靡大江南北的“东西南北中，发财到广东”何其相似？

候神岭其实是一段缓坡，并没有高山峻岭的风范。如今被确认为汉代古港，海上丝绸之

路的起点。郭沫若主编《中国史稿》云：“从中国的高州合浦郡徐闻县乘船去缅甸的海路交通，也早在西汉时期已开辟。”“那时，海路交通的重要都会是番禺（今广州），船舶的出发点则是合浦郡的徐闻县。”古人放洋出海都依靠季风，通常“冬遣舶，夏回舶”。船舶停泊于徐闻港，一边补充给养，一边观察信风流向。清《七省沿海全图》云：“自海安绕西北至合浦钦州防城，南及交趾之平江万宁州，延长一千七百里，如海安下廉州，船宜南风。”说明一直到清代，三墩港还在使用。

景区介绍，秦皇汉武派人寻仙至此，以为海

上三墩岛就是蓬瀛仙境，美其名曰“候神”，意谓“待神归来处”。显然是新编的故事，姑妄听之。但汉朝在这里“置左右候官”，堆积货物，对外贸易，却有确凿记载。候官亦称候人、候吏，为古代迎候宾客和稽查巡检的官员。也就是说，汉代在徐闻港设置专门从事接待的官员，以负责迎送、检查外国使节和商人。证明当时徐闻的海上贸易繁荣，甚至引起朝廷重视，派专员核查。但对汉徐闻县治所，素有争议，按“县南七里”推断，县治当在今徐闻五里乡附近。

候神岭现存一“候官神座”，其实是用整块“牛肝石”雕成的三级阶梯，或称“上马石”。原物被毁，现恢复原貌，供人观瞻。

旁边是一座“金铜仙人承露台”，四个宫女托着大盘子等待天降甘露。《资治通鉴》载：“春

起柏梁台，作承露盘，高二十丈，大七围，以铜为之，上有仙人掌，以承露，和玉屑饮之，云可以长生。宫室之修，自此日盛。”又《三辅故事》云：“建章宫承露盘，高二十丈，大七围，以铜为之，上有仙人墩承露，和玉屑饮之。”

汉武帝建承露盘，普遍认为是追求长生，我倒觉得重在标榜德政。毕竟天降甘露，惠及天下万民。汉武帝雄才大略，当不至于天真地认为，只有他才能求来甘露、独享甘露。

从“金铜仙人承露台”下来，见围栏内有“八角航标灯座”。也以天然“牛肝石”石雕成，直径2米，深40厘米，八角饰八卦纹。看上去像个石头脸盆，考证认为是汉唐时的导航灯座。这个灯座恐怕也是大汉三墩旅游区最重要的文物，可惜灯体早已难觅踪迹，看不到全貌。



1. 大汉三墩，请海神狗
2. 二桥、仕尾村出土的汉代“万岁”瓦当
3. 汉唐时期的航标灯座





大汉三墩海岛

徐闻古港

候神岭东就是海湾，也就是徐闻古港。岸边停泊许多渔船，鳞次栉比，静悄悄的，似乎没有人打理。按照唐人的说法，汉代的徐闻与今天的广州一样，曾是脱贫致富实现梦想的地方，后随着广州港的兴起，徐闻逐渐衰落。继续前行，深入到村子里。有些富裕人家盖起二三层的小洋楼，院子里晒满渔网，我突然理解什么叫“三天打鱼两天晒网”了。

走到尽头就是大海。这里的人家才是“面

朝大海，春暖花开”。向南能看到“大汉三墩”，相传为逃避朝廷追捕的三姐妹跳海所化。其实是三座小岛，一座连着一座，分别称一墩、二墩、三墩。其中一墩二墩有小路与陆地相接，可以直接走路上去，三墩是离岛，需乘船抵达。

所谓“靠山吃山，靠海吃海”。海边的汉子自是练成了水上漂的功夫。有个人划着一块泡沫板，上面搭载二人，居然在海面漂来漂去。滴溜溜的，真怕一个重心不稳，倾翻在海里。

返回候神岭，向东即为火山石铺成的汉港大堤。中段有平台，三级台阶，美其名曰“三升台”，意谓“步步高晋”。台上建有仿汉小亭，上书“广东十大海上丝绸之路文化地理坐标湛江徐闻古港”。其实，这里也是个观鸟台，因濒临海湾湿地红树林，绿意沁人，人称“海上鸟巢”。据说每当晚霞满天，可见万鸟归巢，蔚为壮观。也许现在不是季节，只能偶尔看到白鹭直上青天，别无他鸟。

桥头立三尊石狗，面向大海，这就是“靖海神狗”。听说雷州半岛崇拜狗，今日一见，果不虚传。转到正面看，石狗面目各异，分别是“京巴”、“黑贝”、“松狮”，基座刻着“福”、“禄”、“寿”，不禁哑然失笑。我参观过徐闻博物馆里

的石狗展，神秘奇特，别有一番意趣。

由此继续南行，有碎石路直通一墩二墩。一墩又称万年泉岛，有口常年不枯的古泉井。二墩也叫神龟岛，由于火山作用，玄武岩受海水冷却凝固，产生龟裂构造现象，生成惟妙惟肖的龟背石。三墩略小，又叫莲花岛，因大面积风化石构成莲花滩而得名。因为有三墩阻截缓冲，翻腾的大海在此有所收敛，使得港湾风平浪静。

这里是扼守琼州海峡的交通门户，一墩二墩对面是粤海铁路北港码头，离海南岛不过二十来公里。从北方来的火车，在码头上拆解上船，漂洋过海后再组装起来运行，让人感慨今非昔比。CTG



靠一块泡沫板泛海而行的徐闻人。

山水诗篇

◎文|飞廉 编辑|左凌仁

大暑，虎跑即景

盛夏最热的一天，
大慈山白鹤峰下，
我走进一处晚唐烟云缭绕的梦境，
僧人寰中曾听闻的虎啸，
已弥散在草木间，
他梦见的泉水，
冰镇着我发烧的肺腑。
弘一法师舍利塔前，
他清新的诗句，
依然在鸟雀间传唱。


径山道中

又是江南最慷慨的季节，
流水冶炼白银，
草木抛洒黄金，
径山即将迎来今年的初雪。
一座始肇于唐天宝年间的古刹
几经生死，
依旧青烟渺渺，
沿着乞儿和皇帝走过的古道，
一边是长青的竹林，

一边是开花的茶田。
寒风凛冽间，
一首萧瑟拾级而上……

山水

这些年，
我观赏过李思训的金碧山水，
“悠然如在灞桥风雪中”的关仝山水。
游历过荆浩的太行山水，
石涛开辟的“黄山派”山水，
黄公望的富春山水，
偏隅东南的青田山水……
追思过李成山水中的寒林平野，
直至凝望倪瓒的虞山林壑图，
我才发现自己早已死去。
郭熙说王羲之喜欢鹅，
从它们潇洒脖颈中习得执笔转腕的玄机；
但我徜徉山水半生，
只余战战栗栗，日谨一日。
我在南宋马远的凤凰山居图里一住八年，
空想着贝雅特丽齐。
因为“往往整个国家都靠空想才生存下去。”^①
凤凰山上，



电塔林立，
几乎所有山水都戴上了镣铐，
它们依旧
还是我的贝雅特丽齐。
怀素夜闻嘉陵江水声，草书益佳，
但钱塘江潮水却混乱了我的生活，
而“混乱已完成了他的杰作！”^②
①语出契诃夫 ②语出莎士比亚

在北雁荡

宵霞路芙蓉宾馆，
凌晨，残月如新，
想起了郁达夫。
白日的灵岩禅寺门前，
一个戴眼镜的中年僧人，
雕琢着一块白石。
他的身旁，一树白梅含苞待放。
远远凝视许久。
碧空如洗，
照出了我前世的脸。
小龙湫上方的山崖，
我看到自己动荡的前半生
像一块落石，

滚过荒草，滚过灌丛，
惊飞几只山雀后，
消失在溪水里。

独钓寒江雪

十八只黑色的水鸟，
兀立在退潮的江边滩涂，
鹤？鹈？雁？
还是鹭？
整个上午，它们一动不动，
每一只都像独钓寒江雪的书生。
阳光里，一片寂静，
十八块黑冷的石头，
在等潮来。

望天山

新月生于天山，
照亮了天山积雪。
苍茫云海之间，
透过舷窗，我望着
绵延数千里的群山，
戎马倥偬，追云逐月，
一直陪我到奔月之路的尽头。

在白居易墓前

当衣冠清流被投进黄河，
永为浊流，
山上的石头，
就纷纷化作猛虎。
世间过于凶险，
总要有人幸存下来，代我们生活，
代我们写诗。
他的前半生，流离颠簸；
晚年，香山之上，
望着龙门的流水，
望着西山落日下的万千石窟，
他感佩那些无名匠人，
数百年的艰辛劳作，
猛虎，在他们的凿刀下，一一成佛。


宝石山下

中秋前后，
宝石山下
盛夏时纷繁的燕子共和国，
此刻只剩下雨滴在电线上追逐，
在弥陀寺的青石碎骨。
午后，翻《赤脚医生手册》，
去葛洪炼丹的古井炼句；

初阳台、抱朴道院之间，
有老朴两棵，苍茫于众树之上，
凛然如司马迁和曹雪芹。
傍晚，去马厰路吃片儿川，
追随姜夔消失在茫茫夜色。
在牡丹亭读到“年深树老”；
在说唐读到“国家多故，
不知这一腔热血溅于何地”；
在断桥边蒋经国故居跟罗羽通电话，
无名子慨世之谈，
我们一再谈到那则让山河失色的消息。
梦里我买了一头驴，
梦里又丢了这头驴，
而我在说岳第三十七回
突然找到燕青的下落。
写诗时，我想象自己就是
金瓶梅那位摇着惊闺叶替人磨镜子的老头儿，
“我写得很慢，好像我可以活两百年……”

冬日怀颍河

许由在流水里洗耳朵，
曹丕洗剑，
三十年前，吹着芦笛，
我洗泥泞的脚。



此刻，宝石山下吃红薯，
我突然想到——
如果墨子活到七十三岁，
大概就是我父亲今天的模样，
如果墨子化身一条长河，
大概就是我家门外的这条颍河，
我则是父母从这条河里打捞上岸的一粒沙子。
出生在颍河边，
是我一生的寓言。
只有写出庾信的杰作，
才不辜负它数千年的长流。


月夜，步至钱塘江

唯有悲风最喜欢这静夜，
又见月圆，虫鸣已绝。
路上几无行人，电塔下，
河南夫妇还在
等卖那一卡车霜桔。
大江静犹浪，
中央似有孤舟独征。
圆月、钱江
今如古昔，你我空为这
帝国伤神！想着一年
又将过去，你心如乱雪。

钱塘江七月十五夜

江水峥嵘。
小沙洲，白鹭敛翅，神秘，不可接近。
草虫齐鸣，水边的乱石呼应着
天上的星斗。
一碟新米，几枚长安镇的小青橘，
半瓶茅台镇的赖茅，
菖蒲叶铺满桌子，
在他乡，我们开始祭祀祖先，
在他乡，我们开始议论生死。

十月四日过凤凰山旧居，江边候潮

王安石、苏东坡、陈师道、陆游、
赵孟頫、龚自珍、郁达夫……
都曾在这里写下诗句，
梵天寺经幢下，
破败的蛛网，
挂着几滴昨日的寒雨。
一只白鹭，收拢翅膀，
走出晚潮欲来前动荡不安的江水，
新一代人已长成，
我也披紧外套，
悄然隐入芦苇的暗影里。 

泊南浔

◎文|林肖 编辑|王芳丽

湖州南浔的命名者很有智慧。因京杭大运河而在“浔”旁添了一个三点水，于是寻找便有了指向，多了深意。

但若不说京杭大运河，你很难把一条闻名遐迩的河流与这座江南古镇联系起来。人与历史经常是这么一种奇怪的关系，置身其中却浑然不觉，相隔



春日南浔景如画 摄影 / 黄杨军 / 图虫创意

千里又一点就明。就像眼前这道窄窄的水，向北透迤而去，多少年来的使命就在不动声色中完成。对于这个无法洞彻的走向，时间一长，人们只能收起凌空蹈虚的目光，低下头来，以贴到地面的生存方式去对话星移斗转和沧海桑田。

由于是人工开凿，运河河岸显得较为齐整，与平素所见的水乡景致相比，纤秀中多了几分峻直。时下春色虽说尚浅，却已能轻而易举染绿一条河水，使人目光掠过时，自有一种沉浸的

安然。江南就是这样，不需多少色调铺衍，只消二三抹淡淡的柳烟，或是几簇经冬不褪的绿意，便能青翠了往事，朦胧了来日。

河岸上，两边照例是连绵不尽的黛瓦粉墙，所经年月既久，衰颓益增素色。透过层层叠叠的屋脊，远方的天空渺无际涯……筑巢于水边，是人与水的两情相悦，只是老房子多了，旧日气息缓缓涌出，让人不禁想到“经世”“隔年”之类词语，细辨起来，又尽是惯看桃花流水的淡然自若，如此便仿佛要见证到地老天荒了。

虽说是白天，买卖还是懒洋洋的，几间客栈并不敞着门迎纳客人，主人斜倚门边闲聊，或是搬张小凳坐在河边凝望，一副毫不在意的样子。屋子里是暗了些，眼神投到河里则会感觉明快得多。对视与持守的关系，在水乡无须多言；日子如同河水，没有波澜，没有拐弯，送莺声花瓣老去，迎秋色冬霖到来，周而复始。若不是偶尔踱过几个路人，或是河岸飘来一股炊爨之气，真会使人疑心这是个尘封了的所在，时光在此凝滞不前。

倒是岸边的洗衣妇有些许声响。石砌的台阶，终日与河水相激相拥，早已没有一点棱角。几个妇人蹲在台阶上，摆开洗衣桶，哗啦啦的水声顿时响成一片，搓洗，涤荡，水面波纹翻卷。在一个素淡的氛围里，同样素淡的声响反倒生出瓔珞相击的活跃。如果是在古时，想必还有梆梆的捣衣声此起彼落，水花如珠玉四溅，溶溶的月色晕染，就此温暖了旅人的牵挂。这些钩沉于乐府诗歌里的碎片，而今一一捡拾起来，便会悄然熨暖了过往寒却的情节，使美感在暗中萌生。

一座石拱桥高踞于运河上，似弯月凌空、银钩倒悬，如此优美的弧度，让柔波也乐于接受这凝定的倒影。不知多少年了，作为水乡司空见惯的道具，拱桥起造的最初命题常常被人遗忘，而另一重命题则幡然显露。因为拱桥，人们过



小莲庄又称“刘园”，为清末南浔首富刘镛、次子刘锦藻历经四十载，至民国初期修筑完成。 摄影 / 阿照 / 图虫创意

河走的不是最捷近的直线，而要慢慢上到高处，再缓缓踱下，步子自然变得纾徐；兴致如果来了，凭栏极目远处舒展的柳色，细闻风中淡淡的梔子花香，不免要生发思古幽情，忆起运河上的绰绰往事。矗立只是一番宿命的告白，不可磨灭的记忆才构成桥的存在感。由此可知水乡的桥向来不只是桥，时间的此岸与彼岸在此连接，彼岸高高扬起不可或缺的矜持，此岸则春华秋实了无痕迹，唯余人的目光和思想。

桥边有个小莲庄，命名实在谦逊，旧日主人的想法显然要复杂得多，在隐匿和炫耀之间设置重重玄机，也是某种存在的必然法则。小莲庄又称“刘园”，为清末南浔首富刘镛、次子刘锦藻历经四十载，至民国初期修筑完成。围绕池塘，碑刻长廊、扇亭、御赐牌坊、后花园、刘家家庙、照壁等等毕集其中。整个小莲庄风格

中西杂陈，显现于楼台、窗棂、门楣等诸多细节中，只是主人早已不在，也就空余昔日繁华浸淫不尽的时光流水。

天色迷蒙，在荷花池边，看鱼儿来回穿梭，寂寥如浮云弥散。还是早春，十亩残荷犹存，枝节一根根戳在水里，萧条之下不难想见夏日的繁盛。莲叶田田，喻高洁也似金钱。前方香樟树密立，紫藤萝不离不弃，算来百年光阴不过是枝叶间的一缕清风、一声叹息。

运河边还有两处张宅，主人分别是江南巨富张颂贤之孙张石铭和张静江。偌大的厅堂内，精雕梁柱、红木桌椅、大理石挂屏……三进至四进、五进，西风渐现：西洋蓝色刻花玻璃、克林斯铁柱头、法国地砖、舞厅……伫立于此，人们不禁怀想那极盛时期的阔绰——清末民初，在“江南第一宅”里，主人端坐厅堂之上，眉宇间



整个小莲庄风格中西杂陈，显现于楼台、窗棂、门楣等诸多细节中。 摄影 / 阿照 / 图虫创意

却透出果敢锐利之气，来自远近各地的丝商们分列其位，家仆们来回穿梭，动静恰到好处。附近的巴洛克式小楼内，舞会正在进行，喷泉般的吊灯亮如白昼，刚从西洋带回的留声机缓缓转动，音乐如月光流淌……

像是一部没有散场的独幕剧，角色、布景、道具一换再换，故事一演再演，而舞台只有一个。夜已深，推开木制的窗户，看一河波光粼粼闪动，似欲诉还休，水汽涌进来了，幽幽然是河底青草的香。

一艘又一艘漕船往来如织，橹声交错，纤绳纵横，松木、皮货、煤炭在此卸下，又装运稻米、丝绸、茶叶、陶瓷北上。码头上，声浪嘈杂，人、船、货乱成一片，船工不停地吆喝，搬运工光着膀子搬上搬下，货主忙着结算、交割。若逢骄阳当头炙烤，码头更像要冒起烟来。身处扰攘之

中，河水却始终安之若素，日复日年复年微漾着水波。古镇里，各式商号林立，货旗飘扬，从镇口一直蔓延到码头，财富在货物进出间不断膨胀。街上人头攒动，其中不乏挟巨资以争雄的俊杰，更不缺小生意人、无产者和破落户。

夜幕降下时，人如潮水般退去，商铺客舍的大红灯笼渐次亮起，石板路上偶有马车辚辚驶过。南浔的风、他乡的梦、车辙中的泥痕、运河边的船火，最后都安睡于无边的黑暗里。

西天，一钩残月漠然。冷峭是谜，是归一的万象。

可以想见以后运河的变化还是最小的，悠悠缓缓，一派沉静，不为时光而动容。历史与生命同在，我们仅仅是得到了它的倒影。可如果我倒转过来，弯腰低头眺望那河水，这倒影又俨然是正相了……

CTG



卷羽鹈鹕： 翱翔在记忆天空中的巨鸟

◎文|韦晔 编辑|左凌仁

鸟的迁徙，是自然界在空中奏响的最壮丽诗篇，有时明快，有时悲壮。卷羽鹈鹕，一种如轰炸机般强壮的大鸟，年复一年往返于中国东部沿海和蒙古国的湿地之间，奔赴孕育新生命的迁徙旅程。作为一名观鸟爱好者，我曾与它们有奇妙的相遇，也见证了在栖息地破坏和盗猎的重压之下，这种鸟类的我国东部沿海种群岌岌可危的命运变化。



卷羽鹈鹕 摄影 / 冯江



北疆地区的卷羽鹈鹕 摄影 / 左凌仁

鹈鹕是一种识别度极高的大型鸟类。它们体型庞大，嘴也大，下颚有可以扩张的喉囊，它们用大嘴捕鱼，如同“抄网”一样连鱼带水一锅端，再把水挤出来。近距离观看，它们庞大的身躯及大嘴会给人一种压迫感。飞行时鹈鹕会把长长的脖子蜷缩成“S”形，双翅笔直张开滑翔，因而被誉为鸟类中的“战斗机”。

新疆偶遇，朦朦胧胧

2008年夏季，我在新疆维吾尔自治区北部的布尔津县第一次看到鹈鹕，第一次见识了这种鸟类体型的硕大。当时，正午阳光灼人，我偶然发现远处的水泡子中央站了一排大鸟，可地表的空气扰流太强，看不清楚是什么鸟。于是，

我和鸟友左凌仁用相机拍下来后，在相机显示屏上放大观察，居然是鹈鹕，它们的体型比身边的天鹅还大了一圈。由于图片很模糊，所以无法确认究竟是白鹈鹕还是卷羽鹈鹕，因为二者在当地均有分布。但无论是哪一种，都是我们的个人新鸟种。第二天，左凌仁又单独去拍摄，成功拍摄到了距离较近的低空滑翔的照片，确定为卷羽鹈鹕。初见时的朦朦胧胧，让我一直对这种巨鸟心心念念。2016年，我故地重访，想寻找它们的踪迹，可那片水泡子已经消失不见了。

全球共有八种鹈鹕，在中国境内分布有三种：白鹈鹕 (*Pelecanus onocrotalus*) 主要分布在中亚地区，在我国新疆维吾尔自治区、青海省和甘肃省都有多次观测记录，此外在北京密云水库、香港后海湾、江苏射阳，以及安徽省



卷羽鹈鹕 摄影/冯江

的灵璧、升金湖、石门湖有零星报道；斑嘴鹈鹕 (*Pelecanus philippensis*)，曾于 20 世纪 60 年代初在福建省的闽江口采集到标本，此后野外再无确切记录；卷羽鹈鹕 (*Pelecanus crispus*) 是三种鹈鹕中体型最大的一种，曾一度分布在从东南欧经中亚一直到我国东部的广阔范围，在长江下游和东南沿海是较为常见的越冬水鸟。但如今已经只剩下西部、中部和东部三个彼此孤立的种群，分别在欧洲、中亚和蒙古国三地繁殖。其中东部种群繁殖于蒙古国西部，每年迁徙至我国东南部沿海越冬。

2017 年，卷羽鹈鹕在 IUCN 红色物种名录中的级别由易危下调为近危，这是因为希腊等地实施的保护性措施效果良好，欧洲繁殖种群日益壮大，缓解了全球种群数量的下降趋势。

然而，繁殖于蒙古国、越冬于我国东南部沿海的东亚种群，面临着极大的挑战。据 2024 年最新同步调查数据显示，东部种群数量为 161 只。

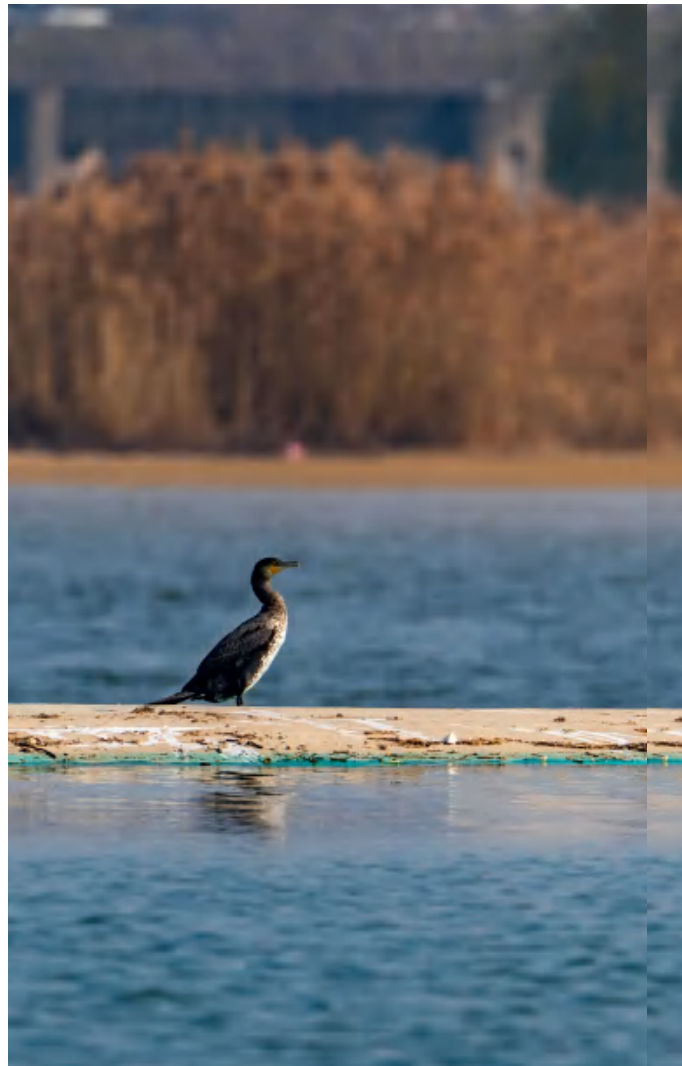
苏州重逢，惊鸿一瞥

因为数量稀少，所以我国沿海地区的观鸟爱好者对卷羽鹈鹕有着浓厚的兴趣。每年冬天，从黄河三角洲到黄海滩涂，再到杭州湾、温州湾，直至闽江口、深圳湾（香港地区称之为“后海湾”）。一旦有鹈鹕出现的消息，迁徙路径沿途的鸟友就像接力跑一样，追踪并分享着它们的迁徙动态，提示下一站的鸟友注意观察。这也催生了一项坚持十多年的协作观察项目。

2005年3月21日，厦门观鸟者发现14只卷羽鹈鹕于厦门上空飞过，就在一天前，广东海丰刚刚“走丢”了14只鹈鹕。而此前的整个冬季，香港米埔湿地共记录到15只卷羽鹈鹕，3月19日只剩下一只。大家猜测这15只卷羽鹈鹕应该是同一群。于是在网络上探讨，各地若能同步开展水鸟调查，将对了解某时段的水鸟分布和迁徙情况有很大帮助。受此启发，厦门观鸟会的陈志鸿在世界自然基金会(WWF)观鸟论坛上提议沿海的鸟友开展同步水鸟调查。大家一拍即合，并决定第一次的调查时间定在2005年9月18日。从辽宁丹东的鸭绿江口到海南岛，每个月中旬前后的大潮日，调查员在固定的调查点，沿着一定的路线记录水鸟的种类和数量，这项工作至今仍在延续，积累了大量基础数据，对保育和科研工作来说都非常重要。

2018年12月7日下午，一个令人兴奋的消息传来：苏州鸟友邓郁在苏州的铁黄沙湿地记录到51只卷羽鹈鹕。巧合的是，2015年的同一天，卷羽鹈鹕也曾出现在距离铁黄沙湿地一个多小时车程的澄湖。鹈鹕出现的消息在各地观鸟爱好者微信群里瞬间炸开了锅。爱好者们常把“鸟不等人”挂在嘴边，尤其是被寒潮赶往南方的水鸟。因为它们休息好，补给罢，就会继续上路。临近的无锡鸟友闻讯立马驱车赶到现场，在天黑前如愿以偿。

身在南京的我收到消息后，也不禁怦然心动：51只，这应该就是卷羽鹈鹕东部种群中的大家族啊！刚好次日就是周六，杀过去！做出决定后，我一整夜都没睡踏实：它们会不会一早就飞了？预报苏南地区有雪，高速公路会不会关闭？第二天早起，天阴沉沉的，刮着冷风。我刚上车就接到当地鸟友钱锋的情报，鹈鹕还在！从南京一刻不停地驱车三个小时，赶到铁黄沙湿地时，正在冷风中守候的鸟友钱峰指着水湾里一排白点给我看，它们已经结束捕鱼，正



蜷缩着身子休息，偶尔扑扇翅膀活动几下。

我用单筒望远镜一遍一遍扫描着这群卷羽鹈鹕，总算真正真切地把它看清楚。往常看起来算是大个头的白琵鹭，从它们面前飞过时显得又小又苗条，有人说它很可能是东亚地区体型最大的巨鸟。突然有一只鹈鹕伸长了脖子，张开大嘴对着天空“打哈欠”。我刚要用手机连接单



卷羽鹈鹕 摄影/汤文成

筒望远镜拍摄照片，它们竟毫无征兆地动了起来，助跑，起飞！它们是要换个水域开始捕食吗？然而并不是，只见这群鹈鹕在空中盘旋几圈后，径直往东飞走了！一看时间，距离我赶到现场只有 20 多分钟，我险些就与它们擦肩而过！错愕之余，我心中暗自为自己的果断点赞。

九天后，温州野鸟会的朋友在温州湾记录到

了那个冬天的第一批卷羽鹈鹕，数量也是 51 只。

深入了解，命运岌岌可危

随着对卷羽鹈鹕观测和调查的持续深入，水鸟调查员和观鸟爱好者们越来越不得不面对一个残酷的事实：近些年来，卷羽鹈鹕的繁殖地



东部沿海地区的湿地破坏，直接威胁卷羽鹈鹕等越冬水鸟的种群安全。 摄影/韦晔

和越冬地，以及迁徙途中的停歇地，都在恶化、萎缩，甚至消失，而盗猎又让它们的处境更为艰难。香港后海湾的越冬水鸟监测数据能佐证这个趋势：历史上，后海湾一直有卷羽鹈鹕越冬的稳定记录，从20世纪70年代开始数量明显下降，而近年来几乎消失。

现存的卷羽鹈鹕东亚种群只繁殖于蒙古国西部湖区的湿地，但这些湿地正面临着湿地退化、过度放牧、人为干扰、偷猎等多重威胁。在这其中，盗猎是卷羽鹈鹕所面临的最直接、最致命的威胁。内蒙古西部的游牧民族有用鹈鹕嘴为赛马刮去汗水、刷洗马匹的传统，鹈鹕嘴被认为是能够给赛马带去好运的神器，能让赛马变得更强壮，跑得更快，这也导致了对卷羽鹈鹕的大肆偷猎。据保护组织在当地的调查显示，

2007年时，一只鹈鹕嘴能换到10匹马和30头羊，在一场那达慕大会上统计到的鹈鹕嘴就有50只之多。更令人忧心的是，内蒙古还出现了鹈鹕嘴镶嵌宝石和贵金属的工艺品，一旦进入收藏市场，会导致更严重的盗猎。保护组织向政府建言，普查牧民现有的鹈鹕嘴并颁发证件，牧民如再购买鹈鹕嘴，就要接受法律的制裁。

而从内蒙古的繁殖地向越冬地迁徙时，卷羽鹈鹕需要穿越广阔的干旱区域，途中原本可以作为加油站停歇的绿洲几乎消失，这对它们都是严重的威胁。它们迁徙、越冬所依赖的沿海湿地，也遭受历史上最惨痛的破坏。以江苏为例，2009年开始全面实施《江苏沿海地区发展规划》，其中一项是“高效集约开发利用沿海滩涂”，这无异于拆除了东亚-澳大利亚迁徙

路线上的一批加油站。例如江苏南通如东的小洋口原本是生机勃勃的优质滩涂，是勺嘴鹬、小青脚鹬等濒危水鸟的重要越冬地。但如今，在入侵物种互花米草疯长和化工项目的摧残下，这片湿地已经失去了往昔的活力。2018年春天，我和朋友们时隔10年再次来到小洋口，清晨的海堤之上，水汽和化工厂排出的刺鼻气味交织在一起。我清楚地记得，10年前秋天的傍晚，我和朋友们光着脚，背着观鸟器材往岸上走，当地人背着刚刚收获的蛏子与我们同行。凉爽的海风，鸕鹚的鸣叫，还有我们一路的欢声笑语……空气、水、土壤被污了，鸟儿不再停歇，人又去了哪里？

卷羽鹈鹕东部种群越冬地的情况同样不容乐观，例如温州湾、杭州湾、广东福建沿海，这

些地区经济迅速发展，卷羽鹈鹕面临着栖息地丧失、人类干扰和食物资源减少造成的种种威胁。作为越冬地的东道主，温州鸟友目睹的变化更为直接和强烈。因为围垦，越冬的卷羽鹈鹕在温州湾每年都要不停地更换新的栖息地，从灵昆岛到永强围垦区，不得不和黑脸琵鹭在围垦区的同一片大塘里争夺食物，鸟友们都期盼这些围垦区的大塘不要立马被填平。温州山多地少，很多时候迫于经济发展的需要，围垦迫不得已，但鸟友们希望当地在围垦过程中，能够尽可能地兼顾保护野生动物的栖息地。

守护海天之间一抹白

亡羊补牢，犹未晚也。2018年7月，国务



在城市化的进程中，一些湿地不可避免地走向衰败。图为上海南汇东滩湿地。摄影/韦晔





2020年7~8月,在蒙古国共有13只卷羽鹈鹕被环志,截至次年4月,中国鸟友协力在其迁徙和越冬过程中找到了11只,N173(左二)系2021年2月27日在温州湾被记录。摄影/王小宁

院印发《关于加强滨海湿地保护严格管控围填海的通知》,要求除国家重大战略项目涉及围填海的按程序报批之外,全面停止新增围填海项目审批,这给沿海湿地留下了些许喘息的空间。

2019年7月,东亚-澳大利西亚伙伴协定(EAAFP)在蒙古国西部的科布多省举办卷羽鹈鹕东部种群保护战略国际研讨会,并正式组建了卷羽鹈鹕工作组,来完善和充实针对卷羽鹈鹕东部种群的行动计划和保护策略,并以此为基础开展相应的保护工作。2020年夏季,为了更好地研究卷羽鹈鹕的迁徙规律,中国、蒙古国的专家在蒙古国西部的繁殖地首次给15只卷羽鹈鹕幼鸟佩戴了脚环,其中4只还背上了卫星跟踪器,而守候在它们迁徙路径上的各地的“鹈鹕卫士”,则时刻关注着它们的动向,以绘制卷羽鹈鹕在中国大地上的迁徙地图,从而去了解它们,并进一步采取更具针对性的保护措施。2021年,新调整的《国家重点保护动物名录》正式公布,卷羽鹈鹕从国家二级保护野生动物升格为国家一级,为这一物种的保护提供了更坚实的法律基础。

年复一年的水鸟迁徙之路绝非坦途,一片片沿海滩涂和湿地是卷羽鹈鹕这些水鸟越冬的港湾,是它们旅途中的加油站,更是人们与候鸟世代相遇的荒野。它们振翅飞翔的姿态,已经深深刻在我的记忆里,也希望我国东部沿海的天空,能永远有卷羽鹈鹕飞过。GTC

西安的四样果

◎文|蟠桃叔 编辑|王芳丽



西安临潼的火晶柿子成熟了，挂满了枝头。摄影/紫灵 2018/ 图虫创意



在小说《西游记》里，唐三藏的取经团队回到长安，唐太宗设宴欢迎，摆出的果子是“橄榄林檎，苹婆沙果，慈菇嫩藕，脆李杨梅”。嗨，大多都不是本地果子呀。西安本土最好吃的四样果应该是它们：

火晶柿子

在西安回民街，石榴汁必定是临潼石榴榨的，而柿子饼，必以临潼的火晶柿子为原料才正宗。

火晶柿子好看，挂在树梢，日光一照，艳似火球，亮如水晶，所以叫火晶柿子。

用火晶柿子的果浆和面，包上葡萄干、玫瑰、核桃等馅料，再经油炸，就是西安人爱吃的柿子饼了。逛回民街少不了买一个刚出锅的柿子饼，烫，边吹边吃，边吃边逛，这才有意思。像伊古斋黄桂柿子饼、刘家楼柿子饼、老白家柿子糊塔……这些老字号，都可以尝尝，不踩雷。

网剧《长安十二时辰》里，雷佳音吃火晶柿子很俏皮，插了个麦秆当吸管，吸蜜汁呢。这不是演戏。火晶柿子软化后软糯多汁，无丝无核，确实可以吸食，清凉甜蜜。

我在秦岭柿子林认识一个叫志峰的和尚。他带我去他的小庙玩，路过柿子树下，志峰看见树枝上有几枚软透了的柿子，红得像南红玛瑙雕琢出来的，遂小心摘下，分食之。

我们一僧一俗就蹲在树底下吸软柿子玩。在柿尖咬出小口，吸尽蜜汁，柿子就剩下薄薄一层皮了。这时朝小孔轻吐一口气，再把瘪了的柿子吹得饱满如初，这才叫完美呢。

于是乎，两人一人手心里捧了一个轻飘飘



户太八号葡萄 摄影/ 密瑞/ 昆虫创意



周至翠香猕猴桃 摄影/PAOPAOA FANG/ 昆虫创意



临潼石榴 图片来源: 视觉中国

的柿子气球，哈哈大笑起来。

户太八号葡萄

秦岭脚下的西安鄠邑区，也就是原来的户县，有一片两河交汇之地，出产户太八号葡萄。好的葡萄不仅仅要甜，还要有那种近似于麝香的浓郁香气，它做到了。

在西安人的心里，户太八号才是葡萄，其他不算。甚至常有西安人向新疆人打问：新疆葡萄沟的葡萄有户太那么好吃吗？

每到户太上市时，西安人的幸福值都会明显提升。爱睡懒觉的起早了，就为赶早市买几串挂满了白霜果粉的户太，一家人都馋着呢。

果筐底下掉落的葡萄粒也有人买呢。买回去酿葡萄酒呗。

我原来上班的时候，办公室有个女娃，樱桃嘴，有个怪货同事老爱逗趣人家。某天，同事买来户太葡萄送给这女娃吃，不是献殷勤，就是想看这女娃的嘴能否塞进整粒葡萄，因为户太葡萄的果粒硕大，赛乒乓球。结果这女娃也不客气，一口一粒，一口一粒，吃了个过瘾，都没有给同事留。同事快快道：以前以为你是樱桃嘴，原来是个户太嘴呀。

户太八号葡萄之父叫纪俭。我曾经联系过，准备采访。当时是冬天，他还邀请我去他们西安葡萄研究所品尝长在冰天雪地里的户太冰葡萄。后来因故未去，遗憾。

纪俭其实最早是个基层文艺工作者，在县剧团吹笛子，据说演奏水准很高。后来他撒下笛子去种葡萄，有心人天不负，十年辛苦培育出了好葡萄，甜了那么多爱吃嘴的人。

周至猕猴桃

猕猴桃为什么叫猕猴桃。或因猕猴喜食而得名。或因果皮覆毛，貌似猕猴。说不清了，反正就叫猕猴桃，听起来就是这么活泼可爱。

西安周至出的猕猴桃，味道奇香。有一个说法是，周至猕猴桃味道里有草莓、香蕉和菠萝三者的混合香气。有趣，这和“金圣叹遗言说豆干和花生同嚼有火腿滋味”的故事异曲同工。我闲得拿来草莓、香蕉和菠萝比了下，觉得好像真是如此，也不知道是不是心理暗示。

西安人买猕猴桃基本都是成箱买。每到猕猴桃上市之时，西安人的微信朋友圈里一定有一个或者几个周至朋友在卖猕猴桃，下了单，就送到家里来了。有的关系实在太好了，买一箱还送一箱。

买回来的猕猴桃是硬的，箱子里放个苹果或者梨，可以催熟。然后就等着这一箱猕猴桃慢慢变软，软了才最甜啊。

周至猕猴桃的品种很多，其中徐香和翠香最出名。徐香和翠香这名字听起来真像俩姐妹啊，名字虽土心里美。

我爱翠香，又早熟，又甜美，我一天可以吃三四个，家人不拦着就是七八个。我都不明白，为什么可以这么甜呢，甜到令我怀疑人生了。

苏州的老友每年给我邮寄枇杷，我就给他邮寄周至猕猴桃，甜死他。

临潼石榴

石榴花是西安的市花。西安街上常见石榴树，花落了就挂满石榴。不过没有人摘。是西安人素质高，也是因为那是赏花的石榴，果子是酸的，没法吃，西安人都知道，要吃就要吃骊山脚下的临潼石榴呀。

临潼的石榴为啥好吃？华清池的水一半给杨贵妃“温泉水暖洗凝脂”了，一半给临潼的石榴树浇水了，这一浇就浇出了“榴枝婀娜榴实繁，榴膜轻明榴子鲜”。这句是李商隐的诗。

用水果刀在石榴顶部划米字纹路，然后掰开，显出籽儿来，如地宫的宝库打开，珠光宝气耀眼睛。最好是用玻璃碗来盛石榴籽儿，就像葡萄美酒要配夜光杯一样。玻璃碗和石榴籽都是晶莹剔透的，灯光下更是好看，让人都舍不得吃。

想起了一首诗。武则天写的，很有少女情怀，写给高宗李治的：看朱成碧思纷纷，憔悴支离为忆君。不信比来长下泪，开箱验取石榴裙。

这首诗是武则天的内心独白：我好想你，恍恍惚惚，眼神不济，红的绿的都傻傻难分仔细。我憔悴，我流泪，如果你不信，那就来开箱看看我石榴裙上的泪痕。

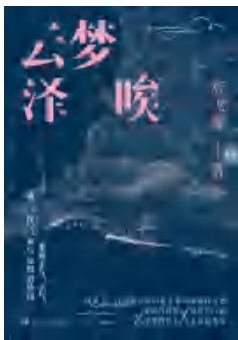
由于武则天的酷爱和推崇，等她掌权后长安没少种石榴。那时候的长安“苜蓿榴花遍近郊”。这是也是李商隐的诗。GTG

【真视听】

云梦泽边的对话

◎ 主持人|任红 特约主持|张迷客厅 编辑|王旭辉

在被电子图像和钢铁丛林充斥的现代生活中，阅读纯文学、亲近大自然似乎已变得奢侈。但仍有一些人在坚持用好的标准，记录急速变化的时代。他们是编辑，是写作者，是传递文字力量的人。



《云梦泽唉》
舒飞廉 著

四川人民出版社 2023 年

《云梦泽唉》是献给乡园“云梦泽”的散文精选集，深情描刻了云梦泽的风物仪礼、神话歌诗、人情食味，以及身处时代浪潮之中的乡野的消逝与变迁。舒飞廉将创作和生活融合一体，每个周末都要驱车一个多小时回到老家，持续观察、沉浸书写自己的村庄。

舒飞廉以祖居所在的孝感市孝南区肖港镇农四村为身体位移、思维通达的原点，思考观照时代浪潮里传统不断消逝变动的乡野，以身体作为方法，延续沈从文、汪曾祺、孙犁以来乡土写文脉的书写实验与创新。书名里的“唉”取自楚剧“悲迳腔”，既是对当地真实发生的追怀咏叹，也是祈求新生的召唤祭语。



《必须写下我们：被写作改变的人生》
吴越 著

四川人民出版社 2023 年

《必须写下我们：被写作改变的人生》是吴越在文学写作领域近十年来的深度访谈、座谈以及非虚构叙事的结集。全书分为五辑，前四部分收录了对当代中国青年作家、文坛泰斗、外国文学大师、非虚构作者的一对一访谈和评论，最后一部分是作者自己的非虚构写作尝试。被豆瓣网友评价为“在场式的精确观察”。

吴越围绕“作家如何成为作家”的身份问题，记录了18位不同代际、不同国别的作家被写作改变的人生现场，探寻每个人都会遇到的本质困境。她毕业后在《文汇报》做过十几年文化记者，2015年转任文学期刊编辑，“当我再次与文学相遇时，感受到文学之光的照耀，我在新闻和文学界上找到‘自我’。”

吴越

上海市作家协会会员，1983年生于上海，复旦大学中文系本科、新闻学硕士；曾任《文汇报》首席记者，现为《收获》文学杂志编辑，业余从事文学评论与非虚构写作，获中国新闻奖及多次上海新闻奖。

舒飞廉

1974年生，湖北孝感人，现居武汉，华中师范大学文学院教师。曾以“木剑客”为笔名主编《今古传奇·武侠版》。出版作品有《飞廉的村庄》《绿林记》《草木一村》《云梦出草记》《阮途记》等。曾获第四届山花双年奖、2023年英雄城市文学盛典年度散文家称号，入选2023年收获文学榜单非虚构类作品榜单。

心纯无邪的妙趣文章

吴越：《云梦泽唉》是一个心思纯的人在回忆一个心思纯的少年，没有懊恼、愧疚和遗憾，而只有珍贵的发现。很多人回忆童年时，因为身份改变，或出于抱憾，重新面对家乡会产生补偿、代偿的心理。但舒飞廉没有，他没有过于文艺性的变化，他就是直接取景，却因此更显得笔直而光明。

舒飞廉有一个站得很正、很稳的民间立场。他的幽默感藏得有点深，一旦领会了就忍不住大笑起来。比如他夸人唱山歌：“多好的嗓子，男的像破锣，女的像花布。”又如：“我业余写一点字，主要是散文，堂弟盖楼起屋，主要是抹墙。”这些通感、互文运用得贴切而微妙。

抓住蜕变时刻的天才捕手

舒飞廉：我目前在大学里教授创意写作课。《必须写下我们》可以说是一个很好的教材。吴越与各种各样的天才作者打交道，就像电影《天才捕手》里的编辑一样，她也是一位纯文学领域的天才捕手。这本书里写到的著名作家有金宇澄、苏童、金庸、倪匡……青年作家有

班宇、双雪涛、索南才让、张悦然……真是群星荟萃！吴越不仅记录了他们的创作过程，还能够抓住一个写作者蜕变成“大作家”的关键时刻。我仔细地看了写班宇的那一章，吴越到了东北，进入作家生活、创作的场域，跟作家现场对话，感受作家非常痛苦的时刻，让我们看到了作品的诞生过程。据说班宇本人也是感动得不得了。

我曾经做过类型小说的编辑。编辑要发现那些了不起的人，让他们的才华“长”出来。我最佩服的一位编辑，是民国时期《小说月报》的编辑恽铁樵，他刊发了鲁迅的处女作《怀旧》。张恨水的第一篇稿子也是投给他的，恽铁樵给予了鼓励。所以说，他对中国的严肃文学、通俗文学都做出了贡献。辞去编务后，恽铁樵挂牌行医，又成为当时最好的中医之一。

双重身份的挑战

舒飞廉：我和吴越有一个共同点，既做编辑，又想自己写作。她写非虚构，我写散文，都相当于同时打两份工，有时却要花费两倍精力才能做到。那么编辑身份和作家身份会打架吗？我觉得会。但我和吴越之所以没有失败，是因

为我们是以一个比较好的作者身份进入编辑领域的。我们听得懂作家，感受得到他们身上的光芒，识别得出他们的才能。

吴越：身为编辑去写作，确实是比较难的。文学编辑每天要看很多的小说，我们会知道哪些故事、处理方式是套路，或有人写过了，就显得普通。一般作者不小心写普通了，还说得过去。但编辑执笔写作，就不能让自己落入俗套。你要么去找一个特别狭窄、少有人走过的路；要么去增添一个新东西，在已知的众多色谱、光谱之中，增添一种尚未存在的颜色。

金宇澄老师当了几十年编辑，期间很少写小说，他说是对小说同质化的反抗，因为在工作中看到太多雷同、无特色的小说。直到他发现了未曾被写过的东西，找到自己的特征和语言，终于在59岁开始写《繁花》。

记得一位专门引进外国作品的编辑说，他们考虑的标准是：目前国内有没有这种作家？有没有这个类型的作品？如果稀缺，就考虑引进。虽然有些书引进后销量也不高，但他们目的是想让我们国家的作家看到：世界上还有作家是这样写故事的。

牵手同梦

舒飞廉：做编辑有苦也有乐，我来分享一个高光时刻。大概在2003年的秋天，我和几位作家朋友到随州的一个深山，住在很小的宿舍里，旁边有棵很大的银杏树，我们五个人手拉手都无法将它围住。大家通宵达旦地谈话，互相分享人生经历，交流创作心得，畅谈对这个世

界、对武侠小说的看法。

吴越：我想到青年小说家栗鹿《致电蜃景岛》里的一个意象。她的家乡在上海崇明岛，那里有一个传说，夏天的夜晚，小伙伴如果手拉手躺在一起的话，他们做的梦就会连在一起。我书里写到的几位青年作家，也是年纪跟我差不多的同龄人。他们把痛苦与裂变描述给我，给予我丰富、真诚的回答，那一刻我们就像手拉着手，能看见他们今后将会走向一个又一个更高的山峰。我也想把这些访谈作为一个自我观察的窗口，从他们的经历上面找到自己未来的轨迹。

记录变化中的乡村

吴越：所以我也好奇飞廉这些年经历过什么样的转变，接下来还要写什么？

舒飞廉：早年我回到乡村展开田野调查，观察新变化，是有点迷茫的。这两年，我大概有了一些方向。那种田园式的传统乡村，一定会逝去，但是在当下，那些老人还在，祖坟、祖庙也还在，仍会对后辈发挥着一种价值。现在我们告别农村到城市，生活在数字化的社会里，作为一个作家，出于良知，我有责任把这种变化写下来。

除了散文，我还想写列传式的小说，以自己村庄和附近村庄的人物为原型。需要了解每个人的一生，找出他们各场景中的关键时刻、高光时刻，如何做出决定和选择，他们背后的相同点又是什么，我觉得这是一种体贴的、还原的记录。